



CATÓLICA

UNIVERSIDADE CATÓLICA PORTUGUESA | PORTO

Faculdade de Economia e Gestão

DOCUMENTOS DE TRABALHO

WORKING PAPERS

ECONOMIA

ECONOMICS

Nº 07/2014

**POBREZA INFANTIL NA EUORREXIÓN GALICIA-NORTE
DE PORTUGAL**

Fernando Corbelle Cacabelos
Universidade de Santiago de Compostela

Liliana Fernandes
Universidade Católica Portuguesa (Porto)

Angela Troitiño Cobas
Universidade de Santiago de Compostela

Pobreza infantil na eurorrexión Galicia - Norte de Portugal

Autores e e-mail de contacto:

Corbelle Cacabelos, F. (fernando.corbelle@rai.usc.es); IDEGA - Universidade de Santiago de Compostela (USC)

Rodrigues de Meneses Fernandes, L. C. (lfernandes@porto.ucp.pt); CEGE e Facultade de Economía e Gestão (FEG) - Universidade Católica Portuguesa (UCP)

Troitiño Cobas, A. (angela.troitino@usc.es); Dpto. Economía Cuantitativa, Universidade de Santiago de Compostela (USC)

Proxecto:

É de especial relevancia para unha sociedade, e máis a raíz da crise económica na que están sumidas as sociedades española e portuguesa, coñecer cales son os colectivos máis débiles ou vulnerables ante a mesma. Un dos colectivos que máis protección necesita é o dos máis novos (infancia/adolescencia). Coñecer a situación e as características da poboación infantil/xuvenil é clave para chamar a atención sobre a gravidade da situación e reclamar das autoridades que correspondan a necesaria actuación. O obxectivo da estadía sería realizar unha análise do benestar e/ou pobreza infantil na Eurorrexión Galiza – Norte de Portugal explorando as principais metodoloxías existentes e realizando unha análise empírica desta problemática a través dos microdatos dispoñibles. Ademais, tamén poderemos obter os perfís dos fogares (tipoloxía do fogar, nivel de estudos dos pais, etc.) nos que os máis novos se atopan en maior situación de vulnerabilidade e risco de exclusión social. Tamén cabe a posibilidade de extraer conclusións acerca das diferenzas/similitudes do benestar infantil nas dúas rexións que forman a Eurorrexión Galiza-Norte de Portugal.

Palabras Chave: pobreza infantil, pobreza multidimensional, eurorrexión, Galicia, Norte de Portugal, EPF, IDEF

Clasificación JEL: I32 - Medición e Análise da Pobreza

Índice de contidos.

1. Introducción.	- 3 -
2. Caracterización socioeconómica da zona de estudo.	- 4 -
3. O problema da pobreza infantil.	- 9 -
4. Metodoloxía de análise.	- 12 -
5. Análise empírica.	- 17 -
6. Política social e pobreza infantil.	- 31 -
7. Conclusións.	- 37 -
8. Anexos.	- 40 -
9. Bibliografía.	- 44 -

Pobreza infantil na eurorrexión Galicia-Norte de Portugal

1. Introducción.

A pobreza infantil e a exclusión social son problemas que se manifestan dun xeito transversal a tódalas sociedades con maior ou menor intensidade. Nos últimos anos estamos a ver como os indicadores empregados para cuantificar estas magnitudes sofren un empeoramento xeralizado. No caso de Galicia e do Norte de Portugal (e dos estados aos que pertencen) a crise económica, financeira e de modelo productivo (baseado en actividades non especializadas e intensivas en man de obra) ten moita relación coa pobreza e exclusión presente e, ademais, as medidas que se están a levar a cabo para paliar (medidas de contención da débeda pública-austeridade, rescates ás entidades financeiras, etc.) parecen incidir de xeito negativo na poboación na que xa incidiu a crise e que levou aos niveles de desemprego actuais, ben porque se desatenden necesidades de xeito directo ou ben porque as medidas non inciden na poboación do xeito agardado (por exemplo, despois do rescate das entidades financeiras o crédito non volveu fluir cara as persoas e empresas, máis ben contribuíu ao saneamento dos balances destas entidades que se dedicaran a investir o diñeiro dos depositantes en actividades cando menos de moralidade cuestionable). Isto foi o que fixo aflorar novas formas de pobreza e exclusión, influídas principalmente polo alto desemprego mais no só por iso, tamén xorde a tipoloxía de pobres con salario ou traballadores pobres.

En termos demográficos, a poboación anciá deixa de ser o principal grupo afectado pola pobreza e a exclusión, pasando agora a selo a poboación nova. As consecuencias de que sexa a poboación nova a que se atope nesta situación son graves na actualidade e teñen consecuencias moi negativas para o futuro se non se implementan as medidas necesarias para atallalas. Son xa diversos os organismos rexionais, estatais e europeos (CO, 2013) que se fan eco da situación e abogan pola toma de medidas neste senso, mais, na práctica, semella non suceder o mesmo (o que nos leva a afastarnos da consecución dos Obxectivos da Estratexia 2020 (CO, 2010)), recaendo a meirande parte do peso nas ONG e asociacións de cidadáns, que tratan de conter unha situación que as desborda por completo. Debemos ter en conta que a existencia deste tipo de organización non debe eximir aos gobernos das súas competencias nesta materia, a pesares de que reciban fondos públicos para iso (reducidos nestes últimos anos).

O estudo que se presenta vai tratar de facer unha foto á situación dos nenos/as e das familias con nenos/as a cargo, das cales xa sabemos que son as que máis están a sufrir a crise e o proceso de empobrecemento xeralizado, pero que precisa dunha análise máis completa e robusta para poder ser tomada como referencia para a elaboración de propostas de actuación. Ben é certo que as fontes de información coas que se conta para o obxectivo concreto deste traballo, centrado en pobreza infantil na eurorrexión, son limitadas, e sería preciso mellorar e avanzar na recollida de datos para que os diagnósticos fosen o máis rigorosos posible.

O traballo está estruturado en seis puntos ademais desta introducción e unhas breves conclusións. No primeiro punto realízase unha caracterización xeográfica, demográfica, económica, etc. da zona de estudo, no segundo punto enmárcase o problema da pobreza e da pobreza infantil no contexto xeográfico no que se insiren as dúas rexións, no terceiro expónse a metodoloxía de análise que se vai a empregar para, no seguinte punto, expoñer os principais resultados da mesma e, por último, realízase unha revisión das políticas existentes para atallar o problema e realízanse propostas na mesma liña.

2. Caracterización socioeconómica da zona de estudo.

A eurorrexión Galicia - Norte de Portugal contitúe un dos moitos exemplos que hai en Europa de cooperación máis alá das fronteiras dos estados. É certo que Galicia e Portugal (sobre todo coa rexión Norte) comparten máis que unha fronteira natural, o río Miño. A proximidade xeográfica, orográfica, cultural e lingüística tamén inciden de xeito cualitativo e cuantitativo nas relacións das persoas e colectivos a un e outro lado da río (Cancela, C., 2010, p. 152).

Figura 1: Mapa da Eurorrexión Galicia-Norte de Portugal. División a nivel NUTS III.



2.1. Xeografía e demografía.

A eुरorrexi3n est1 compoata por doce NUTS (Nomenclatura de Unidades Territoriais para fins Estatisticos) nivel III: A Coru1a, Lugo, Ourense e Pontevedra (Galicia) e Alto Tr1s-os-Montes, Ave, C1vado, Douro, Entre Douro e Vouga, Grande Porto, Minho-Lima e T1mega (Norte de Portugal). A superficie que ocupa 1 duns 50.860 km², dos cales un 58% corresponde ao territorio galego (Xunta de Galicia, 2013). A poboaci3n residente en 2013 1 de m1is de 6.3 mill3ns de persoas, das cales, 2.7 mill3n pertencen a Galicia e 3.6 mill3n ao Norte (t1boa 1).

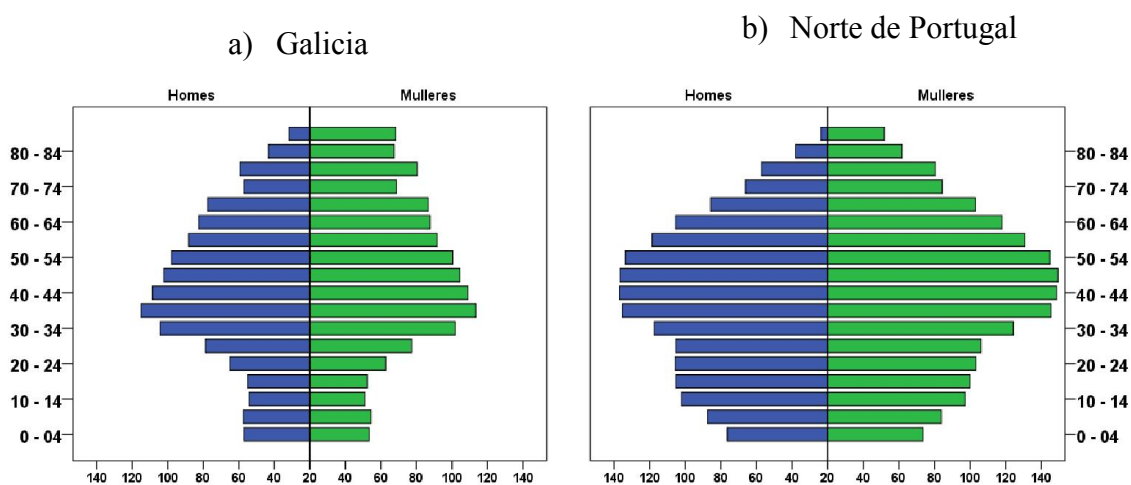
T1boa 1: Poboaci3n residente por grandes grupos de idade.

Grupo idade	Portugal	Norte de Portugal	Espa1a	Galicia	Eurorrexi3n
0 - 17	1.852.958	644.910	8.348.349	390.589	1.035.499
18 - 64	6.504.500	2.346.992	29.716.524	1.709.750	4.056.742
65 e m1is	2.069.843	652.293	8.442.887	646.872	1.299.165
Total	10.427.301	3.644.195	46.507.760	2.747.211	6.391.406

Fonte: INE IP, Estimativas Anuais da Popula33o Residente; INE, Cifras de poblaci3n a 1 de enero de 2014. Resultados provisionales

A poboaci3n galega est1 m1is avellentada que a do Norte de Portugal (t1boa 1 e figura 2) o cal sup3n un problema na actualidade para a rex3n galega e cuxa experiencia pode ser 1til para a vindeira situaci3n da rex3n Norte de Portugal, na que a pir1mide tam1n est1 invertida pero que a1nda presenta un maior peso da poboaci3n en idade activa.

Figura 2: Pir1mides de poboaci3n. Miles de persoas.



Fonte: INE IP, Estimativas Anuais da Popula33o Residente; INE: Cifras de poblaci3n a 1 de enero de 2014. Resultados provisionales.

2.2. Historia.

A descentralización do Estado español, en favor das comunidades autónomas, así como unha reestructuración da administración portuguesa en favor das rexións, posibilitaron a articulación de iniciativas conxuntas entre as dúas rexións, si ben, nun primeiro momento, dun xeito un tanto informal.¹ En 1991 constitúese, pola Xunta de Galicia e a Comisión de Coordinación da Rexión Norte de Portugal, a Comunidade de Traballo Galicia - Norte de Portugal (CT) que no 2008 dará paso á Galicia - Norte de Portugal - Agrupación Europea de Cooperación Territorial (GNP-AECT), ao amparo do Regulamento 1082/2006 do Parlamento Europeo (CE, 2006), co obxectivo de “...facilitar e fomentar entre os seus membros, ..., a cooperación transfronteiriza, transnacional e/ou interrexional..., co fin exclusivo de reforzar a cohesión económica e social.”

Os ámbitos de actuación da GNP-AECT son diversos e abranguen a cooperación institucional, cooperación empresarial, mercado de traballo, medio ambiente, cultura e educación, etc. É o organismo de xestión dos fondos derivados do Programa Operacional de Cooperación Transfronteiriza España – Portugal (POCTEP). Malia isto, as dúas rexións pertencen a estados diferentes o que implica unha certa dificultade á hora de analízalas comparadamente como poderemos comprobar máis adiante neste traballo.

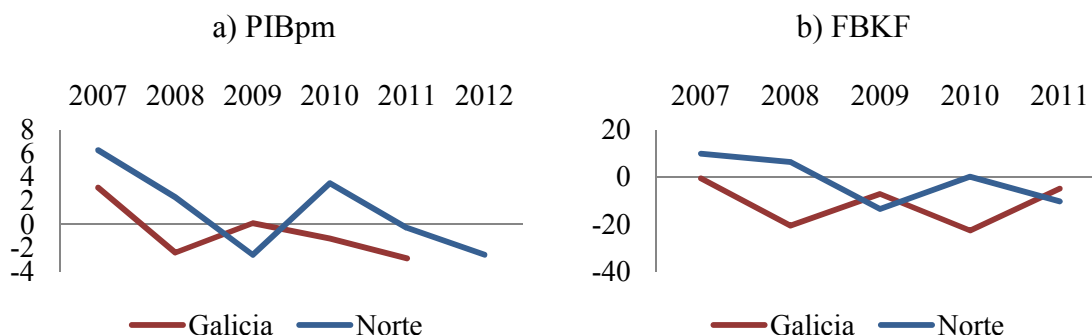
2.3. Situación económica.

A crise económica que esta a sufrir o sur de Europa dende o 2007 está a ter unha gran influencia na evolución das macromagnitudes económicas e trasladándose á poboación en forma de pobreza e privación. Para ver a evolución macroeconómica da Eurorrexión fixémonos na evolución das taxas de variación da produción agregada a prezos de mercado (PIBpm) e no investimento privado (FBKF). Como se pode ver no gráfico 1, ámbalas dúas presentan unha alta variabilidade, mais o que predomina son taxas negativas, o que nos ven a dicir que a economía non está a ter unha boa evolución, tanto a produción coma o investimento caen nos últimos anos. Ademais, os datos que presentan os seus respectivos Estados (Anexo, táboa A1) non fan presaxiar unha

¹ Para maior información sobre as etapas de colaboración (informal e formal) das dúas rexións ver Cancela, C. (2010) "Panorama de la cooperación territorial en la eurorregión Galicia-Norte de Portugal." *Documents d'Anàlisi Geogràfica* 56, no. 1, pp. 149-165.

melloría da situación rexional (en 2012, último dato dispoñible, as taxas para España e Portugal continúan sendo negativas).

Gráficos 1: Taxas de variación anual do PIBpm e FBKF (%).



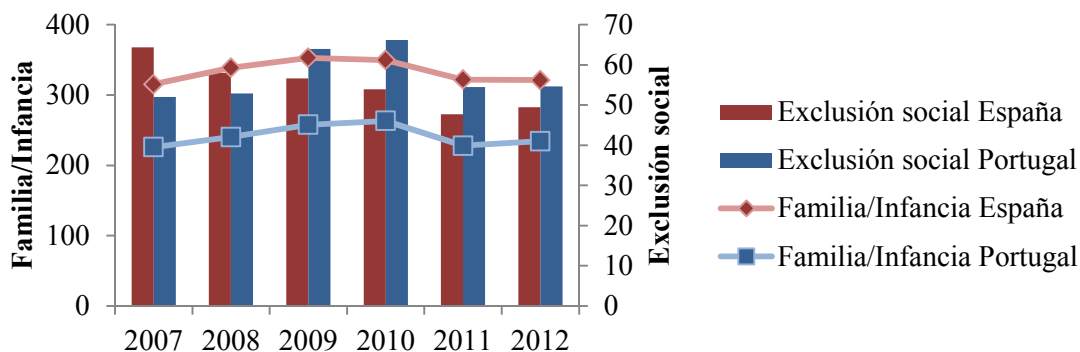
Fonte: INE IP, Contas Nacionais; INE, Contabilidad Nacional de España (base 2010); IGE, Contas económicas de Galicia (base 2008).

A maior gravidade da crise está a impactar sobre o mercado de traballo, sobre todo en España, ónde as taxas de paro se triplicaron no periodo 2007-2013, ata superar os máis de 5.5 millóns de persoas en situación de desemprego, situándose preto das 285 mil en Galicia (EPA-INE, 2º trim. 2014). Para o mesmo período, Portugal e a rexión Norte do país incrementaron as súas taxas pero en menor proporción que España e Galicia, acadando os preto de 730 mil e 280 mil respectivamente (IE-INE IP, 2º trim. 2014). Na actualidade, as taxas de desemprego galegas presentan unha situación moito máis negativa que as do Norte de Portugal, 22.7% e 15.4% respectivamente (táboa A2 anexo). Evidentemente, isto vai repercutir moi intensamente sobre o benestar das familias e dos nenos e nenas en particular, o cal se ve reflectido nos indicadores de pobreza económica e na privación. Ademais, é importante ter en conta que as taxas de desemprego xuvenil son moito máis elevadas (52.9% e 32.2% en España e Portugal respectivamente, no 3º trim. de 2014), o que vai manter como inactivos e dependentes a xóvenes de 16 e 17 anos que doutro xeito poderían contribuir ao fogar cos ingresos do seu traballo. O mercado laboral tamén se está a deteriorar no tocante ao incremento da temporalidade. Os novos contratos que se están a realizar, e que maquillan as cifras de desemprego, son, na súa meirande parte, de duración determinada.

Por outra banda, o gasto social destinado ás familias con nenos/as e os gastos en exclusión social veñen descendendo dende 2010 en Portugal. En España o descenso comeza en 2009 no caso dos gastos en exclusión social e en 2007 no do gasto destinado ás familias. O gasto social total si se incrementou mais estivo moi ligado á protección

social do desemprego (UNICEF, 2014b) que creceu a un ritmo moi rápido dende o 2007. Posteriormente as políticas de control do gasto, impostas dende Europa, fixeron que se moderase o incremento do gasto social o que agravou a situación das familias en termos de pobreza e exclusión social nas dúas rexións/países.

Gráficos 2: Gasto en protección social (€/per capita en PPA).



Fonte: Eurostat, Living conditions and welfare.

En termos de reparto de renda, hai dúas tendencias diferenciadas. Segundo os indicadores de desigualdade de GINI e S80/S20 mentres que a desigualdade se está a incrementar en España (do 31.9% en 2007 ao 35% en 2012, Gini-Eurostat), en Portugal (en torno ao 34%, Gini-Eurostat) permanece relativamente estable despois dun descenso pronunciado entre os anos 2007 e 2010 (de 36.8% a 33.7%, Gini-Eurostat). Os incrementos de desigualdade contribúen a xerar un sentimento de exclusión na parte baixa da distribución dos ingresos, tanto por unha situación de pobreza ou privación como por unha percepción de non poder realizarse do mesmo xeito que a súa sociedade de referencia.

2.4. Nivel educativo.

Un baixo nivel educativo inflúe na transmisión interxeracional da pobreza a través da redución das oportunidades de acceder a un bo emprego no futuro e de poder darlle aos descendentes unhas maiores oportunidades de romper con este círculo vicioso (INE, 2008, p.6). Con tal motivo preséntanse os datos para as dúas rexións así como os seus respectivos Estados, para poder ver cal é a distribución da poboación por nivel de estudos acadados para o último ano dispoñible e ver cal é a situación á que deben afrontar os organismos públicos de cara a crear unha verdadeira igualdade de oportunidades que rompa con este círculo. Podemos ver unha gran diferenza entre Galicia (España) e o Norte de Portugal (Portugal). Os dous territorios presentan máis

poboación no nivel máis baixo de estudos pero no caso do Norte de Portugal (Portugal) esta supera o 60%. Galicia (España) ten maior porcentaxe de poboación de entre 25 e 65 anos con estudos superiores. As porcentaxes de persoas con niveles de educación secundaria de segundo ciclo e post-secundaria non terciaria son semellantes en ámbalas dúas rexións e países, si ben un pouco inferiores en Portugal e na rexión Norte do país.

Táboa 2: Nivel de educación acadado polas persoas de 25 a 65 anos. 2013. (%)

	España	Galicia	Portugal	Norte de Portugal
Inferior á educación secundaria (a)	44,5	48,8	60,0	66,1
Superior á educación secundaria (b)	21,7	19,1	20,7	17,2
Con nivel superior de educación (c)	33,7	32,1	19,3	16,7

Nota: (a) Educación pre-primaria, primaria e primeiro ciclo de educación secundaria, (b) segundo ciclo de educación secundaria e post-secundaria non terciaria, e (c) educación terciaria.

Fonte: Eurostat; ISCED 1997.

3. O problema da pobreza infantil.

A pobreza infantil é contraria ao artigo 27º da Convención Sobre Dereitos do Neno do 20 de novembro de 1989 no que se di que “todo neno e nena ten dereito a beneficiarse dun nivel de vida axeitado para o seu desenvolvemento e é responsabilidade primordial de pais e nais proporcionárllelo, ademais, é obriga do Estado adoptar medidas axeitadas para que dita responsabilidade poida ser asumida e, si é necesario, proporcionará asistencia material e programas de apoio con respecto a nutrición, vestiario e vivenda” (ONU, 1989).

Os problemas da pobreza en xeral e da pobreza infantil en particular son uns dos grandes males que están presentes en todas as sociedades pero que acadaron máis relevancia en países do sur de Europa no contexto crise actual, de feito existen recomendacións da UE no senso do combate á pobreza e á exclusión social (CO, 2013) que dan conta da gravidade da situación. As cifras reveladas por diversos organismos públicos e privados mostran unha evolución negativa dos indicadores empregados para cuantificala, con independencia do método de medición empregado.

A maior relevancia da pobreza infantil está na incapacidade dos nenos e nenas de saír desta situación por si mesmos, evidentemente dependen da situación familiar, ademais de que agrava as posibilidades de desenvolvemento dos mesmos a longo prazo, o que contribúe á permanencia e transmisión interxeracional da pobreza (Ayala et al, 2007, p. 165; INE IP, 2010, p. 105).

UNICEF (2012a) con datos de 2010, pon de manifesto que a pobreza infantil (e da poboación en xeral) viuse incrementada tanto en taxa de risco de pobreza (poboación por debaixo do 60% da mediana dos ingresos por adulto equivalente) como en taxa de intensidade da pobreza (por debaixo do 40%), acadando o 26.2% e o 13.7% respectivamente. Neste ultimo caso, España só é superada por Rumanía e Bulgaria (UE27). Ademais de ser máis, son máis pobres, xa que os limiares baixaron por un empobrecemento xeralizado da sociedade. Tamén fan fincapé na redución e/ou desaparición de axudas monetarias ás familias con nenos e nenas ao seu cargo.

Os datos para Portugal (INE IP, 2013; 2014) aportan, tamén, evidencia sobre a mala evolución dos distintos indicadores de medición da pobreza. Tanto é así que se incrementou ata o 18.7% en 2012. Si temos en conta a composición dos fogares, podemos ver que son as familias con tres fillos ou máis e as monoparentais as que teñen maiores indicadores (acadando un 40.4% e un 33.6% respectivamente). As familias con nenos e nenas, e sobre todo as monoparentais, incrementan as taxas de pobreza no último ano. En canto á poboación menor de 18 anos tamén podemos comprobar que é a máis afectada pola pobreza, incrementándose a brecha coa poboación total e acadando 24.4% (2.8 puntos máis que o ano anterior). Outros métodos de medición, como o das liñas ancoradas (debilmente relativas), tomando como base o ano 2009, tamén poñen de manifesto o incremento da pobreza, mostrando unha maior gravidade da situación que coa liña relativa tradicional. Outra preocupación é que o efecto das transferencias sobre a redución da pobreza se está a reducir, o que pode ser reflexo de recortes sociais, ao igual que sucede na sociedade española. A maiores, facernos eco tamén de que os nenos e nenas tamén é o colectivo que presenta unha maior incidencia en canto á permanencia en situación de pobreza segundo Bastos, A. et al. (2011). As análises de pobreza infantil multidimensional ubican a Portugal como un dos países con peores indicadores no ano 2009, na posición 21 dos 29 países analizados (ESF, 2009, p. 32).

En canto a indicadores do benestar baseados nas percepción das persoas sobre a situación da pobreza infantil, UNICEF (2014a, p. 12-13) confirma que tanto España como Portugal empeoran a súa situación, se ben é certo que o caso de España semella máis grave, sobre todo cando se teñen en conta outras dimensións.

Dentro do marco da UE, tanto España como Portugal teñen taxas de pobreza elevadas (segundo datos da EU-SILC de Eurostat do ano 2012). O caso de España é máis sangrante, ocupando o terceiro posto en pobreza monetaria e o segundo cando falamos

de pobreza infantil (só superado por Rumanía e Grecia e por Rumanía respectivamente). Portugal ocupa os postos noveno e décimosegundo en pobreza monetaria e pobreza infantil respectivamente. As cifras de pobreza infantil en número de persoas supera os 2,5 millóns en España e os 412 mil en Portugal. As diferencias rexionais son difíciles de contrastar pois non existen datos homoxéneos a nivel rexional para Portugal. Segundo Alves (2009) a taxa de risco de pobreza para a rexión Norte do país era do 21,3% en 2005 (con datos do IDEF 2005/2006), case tres puntos porcentuais superior á taxa para o total da poboación portuguesa e sendo a rexión continental con maior taxa. Maia e Matos (2010, p. 76) tamén aporta evidencia sobre que a rexión Norte é a máis pobre de todo Portugal en 2009, ademais de presentar, tamén, altos índices de exclusión social e laboral. No caso de Galicia, a taxa está por debaixo da española en ambos os dous casos, inda que no caso da pobreza infantil só se refire á poboación menor de 16 anos.

Táboa 3: Taxa de risco de pobreza 2012 (%).

	Unión Europea (28 países)	España	Galicia	Portugal	Norte de Portugal
Total	16,9	22,2	16,8	17,9	21,3**
Infantil (< 18 anos)	20,7	29,9	22,16*	21,8	***

Notas: * ECV-IGE, Menores de 16 anos; **Alves, N. (2009) con datos IDEF 2005/2006; *** sen dato.

Fonte: Eurostat - EU-SILC; Alves, N. (2009); IGE-ECV

Os pobres e os nenos e nenas que viven en fogares pobres van a ter moi difícil romper con esa traxectoria e poder algún día partir dunha situación mellor e poder brindarlle aos seus descendentes unhas condicións de desenvolvemento e benestar diferentes se os estados non orientan as súas medidas de política social cara eles. Debemos ter en conta que as consecuencias da pobreza monetaria se van a manifestar ao longo da súa vida de diferentes xeitos. Nun primeiro momento revertirá nunhas peores condicións de saúde a través das privacións de acceso a unha boa alimentación, así como nun peor desenvolvemento das aptitudes físicas e psicolóxicas, que se manifestarán nun futuro en peores condicións de acceso ao mercado laboral (Bastos, 2011), no que semella ser un círculo vicioso de pobreza e privación.

As consecuencias da pobreza infantil tamén implican uns custos, en primeiro lugar en termos de capital humano que limitará o desenvolvemento futuro dun territorio, pero tamén supoñen custos futuros en termos de políticas de loita contra a exclusión social, polo que compre considerar como un investimento a loita contra a pobreza infantil na actualidade. Na mesma liña argumenta UNICEF (2012b) cando afirman que o maior

coste é soportado polos propios nenos e nenas pero que os seus países tamén pagarán un alto coste. Recentemente, UNICEF (2014a) mostra que existe unha ruptura cada vez maior (tanto en España como en Portugal) entre a etapa formativa e a laboral, baseándose no incremento do número de xovenes (15-24 anos) que non estudan nin traballan, así como na pésima evolución dos indicadores de desemprego xuvenil (en España por enriba do 55%), o cal redonda ou vai redundar a medio prazo no incremento dos custos dos que estabamos a falar.

4. Metodoloxía de análise.

Os estudos de pobreza infantil poden ser abordados dende diferentes metodoloxías. Dependendo do contexto no que nos atopemos podemos optar por unha análise macro ou micro. A análise macro permite unha comparación a nivel de países homoxénea a través de indicadores como a taxa de mortalidade infantil, esperanza de vida ao nacer, condicións da vivenda, taxa de analfabetismo, fracaso escolar. No caso da análise micro, trátase da observación do individuo con enquisas aos seus agregados familiares nas que se recolle a súa capacidade económica (a través dos ingresos con maior frecuencia pero tamén a través do gasto), alén doutras características dos fogares e das persoas que nel viven que, na actualidade, contribuen a medir a pobreza dunha forma multidimensional, completando as clásicas análises de pobreza económica que son limitadas dende o punto de vista de que só considera pobres aos nenos e nenas que viven en fogares pobres. En palabras de *Save the Children* (2014, p.5) "a pobreza non é só a falta de diñeiro. A pobreza é multidimensional A pobreza está asociada á exclusión social e á falta de acceso a servizos como atención á infancia, educación de alta calidade e a unha vivenda axeitada." Non existe unha metodoloxía única para a análise multidimensional, pero algunhas das dimensións máis analizadas e que soen formar parte dos índices sintéticos de ben estar infantil son saúde, percepción subxectiva, dimensión relacional, situación material, exposición ao risco, educación e condicións da vivenda (ESF, 2009; Bradshaw et al, 2007; entre outros). Na actualidade outro tipo de estudos están a coller pulo, estudos nos que a unidade de observación son os propios nenos e nenas e nos que se recollen as súas propias valoracións sobre as dimensións que se consideran relevantes para a medición do seu benestar e que dan outra perspectiva á análise da exclusión social (Fernandes et al, 2012; 2013). Dende a UE tamén se están a elaborar novos indicadores para medir a pobreza dende un punto de vista multidimensional (inda que

non exclusivamente para a infancia) como é a taxa AROPE², coa que se vai a avaliar a consecución dos obxectivos da estratexia Europa 2020, e que consideran, ademais da pobreza económica, un indicador sobre a baixa intensidade de emprego nos fogares e outro sobre a privación en determinados ítems cuxa realización ou posesión se consideran relevantes na sociedade actual.

Neste estudo imos traballar a partir de microdatos tratando de facer un estudo da pobreza infantil dende un punto de vista multidimensional, no que se vai considerar a pobreza económica e tamén a privación en determinadas características que inflúen no benestar e no desenvolvemento da infancia, ámbalas dúas dimensións dende un punto de vista relativo. A interpretación dos resultados deberá facerse en persoas (número ou porcentaxe), inda que nos esteamos a referir a características dos fogares, e dicir, non se falará do número de fogares con nenos/as pobres senon do número de nenos/as pobres vivindo en fogares con certa característica.

4.1. Fontes de información.

A falta de homoxeneidade nas enquisas ou a falta de mostra nas mesmas imposibilitan que teñamos datos homoxéneos para as dúas rexións e que se poida realizar unha análise da Eurorrexión no seu conxunto³. A fonte de datos homoxénea a nivel europeo é a EU-SILC (European Union Statistics on Income and Living Conditions) (denominada ECV en España e ICOR en Portugal) que recolle datos das condicións de vida e dos ingresos dos fogares e das persoas dos distintos países europeos a nivel NUTS II, máis, no caso de Portugal, o pequeno tamaño mostral (6250 fogares aproximadamente) fai que non sexa representativa a este nivel, polo que os microdatos non recollen a variable que estratificaría por rexións. Outras fontes de datos alternativas son as enquisas que se realizan sobre o consumo dos fogares (EPF en España e IDEF en Portugal), que van ser as empregadas neste traballo. Estas non están harmonizadas a nivel europeo, inda que si recollen, ámbalas dúas, unha variable para a estratificación rexional e a súa mostra si é

² En Bruselas, o 16 do 12 do 2010, COM(2010), adóptase a combinación destes tres indicadores para a avaliación dos obxectivos de pobreza e inclusión da estratexia Europa 2020. A proposta deste indicador multidimensional parte do Comité de Protección Social que é un órgano consultivo da UE.

³ Existen algunhas fontes de datos primarias e secundarias pero que non se axustan aos precisos para o tipo de análise que este traballo pretende realizar. Para ver as fontes dispoñibles ver: Sánchez, P., López, E. e Fernández, M.T. (2010). Fontes estatísticas transfronteirizas da Eurorrexión Galicia-Norte de Portugal: situación actual e perspectivas futuras. I Congreso de Economía da Eurorrexión Galicia-Norte de Portugal, 2008. Dispoñible en: <http://www.fceer.org/bdoc/recursos/018.pdf>. Acceso o 14/10/2014.

representativa a este nivel. A limitación de empregar estas enquisas é que non son homoxéneas na recollida de datos nin na periodicidade con que se realizan. Mentres que a EPF ten periodicidade anual e recolle os ingresos netos para o mes anterior ao de realización da enquisa, a IDEF é de periodicidade quinquenal e recolle os ingresos netos para o ano fiscal anterior ao de realización da enquisa (tamén recolle os ingresos por diferentes fontes mentres que a EPF non o fai). A última ola da IDEF é a de 2010/2011 que recolle os ingresos para o ano fiscal 2009. O problema disto é elixir un método para homoxeneizar os ingresos, ben elevando os da EPF a anuais (co problema de que non serve multiplicar por 12 porque non estaríamos a ter en conta as pagas extra dos traballadores por conta allea) ou os da IDEF a mensuais (co mesmo problema que o comentado para EPF pero á inversa, aquí estaríamos a prorratear as pagas extra en 12 meses). Finalmente, optaremos por tratar os ingresos coa temporalidade orixinal, é dicir, empregar ingresos anuais para os datos de Portugal e a rexión Norte do país e ingresos mensuais para España e Galicia, pois os indicadores de pobreza empregados son relativos e polo tanto os resultados serán totalmente comparables (non así os niveis de renda nin os umbrais definidos a partires da mesma).

Outro problema sería o de que o momento ao que se refiren os ingresos non sería o mesmo polo que sería moi difícil corrixir os datos tendo en conta a evolución dos prezos. Como só dispoñemos de datos da rexión Norte de Portugal para 2009, e non poderemos realizar unha análise lonxitudinal, este problema é menos relevante, empregaremos a EPF de 2009 para obter os resultados máis comparables posible. O que si se fai é homoxeneizar espacialmente empregando as PPA (Paridades de Poder Adquisitivo) publicadas por Eurostat para España e Portugal, tomando a España como base (España =100), co que estamos igualando a capacidade de compra nos dous países. Somos conscientes de que poden existir diferenzas entre os Estados e as rexións que imos analizar, pero non se conta con estimacións de PPA para a rexión Norte de Portugal e as existentes para Galicia son actualizacións das elaboradas en 1989 por López e Padró (2000), o que fai que canto máis se afasten no tempo as actualizacións maior pode ser o erro das mesmas.

Estas enquisas recollen unha menor cantidade de variables enfocadas á análise do benestar das familias, o cal se reflectirá nunha limitación á hora de obter un maior número de indicadores e de características da pobreza e privación infantil, sobre todo de privación.

4.2. Definición de pobreza infantil.

En primeiro lugar consideraremos como nenos e nenas, a efectos de cuantificar a pobreza e privación infantil, a todas aquelas persoas con idade inferior aos 18 anos ao igual que se recolle na Convención Sobre Dereitos do Neno (ONU, 1989).

Definir a pobreza infantil é unha tarefa complexa pois implica diferentes enfoques, un dos máis destacados é o enfoque dos dereitos e que UNICEF (2004, p. 18) recolle do seguinte xeito: "Os nenos e nenas que viven na pobreza sofren unha privación de recursos materiais, espirituais e emocionais necesarios para sobrevivir, desenvolverse e prosperar, o que lles impide gozar dos seus dereitos, acadar o seu pleno potencial ou participar como membros plenos e en igualdade da sociedade ".

Esta definición implica que a medición da pobreza monetaria non é suficiente para identificar a pobreza infantil, hai moitos outros aspectos a considerar, algúns deles comúns á totalidade da poboación pero outros de especial relevancia cando se trata de menores (alimentación, saúde, educación, etc.), por ser estes un colectivo dependente e indefenso, e cuxa postergación fai que se agraven co tempo, perpetuando o círculo vicioso da pobreza e a súa transmisión interxeracional.

Se ben é certo que por limitación de información este estudo vai poder realizar unha análise máis limitada, entre outras cousas porque a fonte de recollida de datos non son os nenos e nenas, senon os fogares, polo que en moitos casos a información pode ser insuficiente para avaliar a pobreza desde un enfoque centrado na infancia/adolescencia. En calquera caso, trataremos de explotar ao máximo nivel a información da que dispoñemos para realizar unha análise o máis completa e robusta posible a través da análise da pobreza monetaria e da privación (material). Este tipo de análise axústase mellor aos países máis desenvolvidos, xa que as sociedades nas que residen os nenos e nenas tamén inflúen no nivel de pobreza infantil dun xeito subxectivo, é dicir, un menor que nunha sociedade pobre ou pouco desenvolvida ten cubertas as súas necesidades e non é considerado pobre, si podería sê-lo dentro dunha sociedade na que as necesidades son máis elevadas ou a súa contorna ten acceso a outro tipo de produtos ou servizos que inflúen máis no plano psicolóxico que no puramente vital. Isto está relacionado co que se coñece por enfoque das capacidades de Sen (1983, 1985), que identifica que a pobreza é absoluta no espazo das capacidades e relativa no dos bens/recursos (renda/gasto).

4.3. Metodos de medición da pobreza.

Como ben dicíamos, a pobreza é un concepto multidimensional. Neste senso imos traballar dende dúas perspectivas, a primeira é a da pobreza económica ou monetaria e a segunda é a da privación material, inda que somos concientes que a multidimensionalidade implica moito máis, sobretudo se temos en conta o enfoque dos dereitos definido por UNICEF ao que anteriormente fixemos referencia.

En canto á medición da pobreza monetaria, o método máis empregado é o da definición de limiares ou umbrais de pobreza, estes poden ser absolutos ou relativos. Os absolutos son máis empregados para as comparacións internacionais e sobre todo cando se analizan países pobres ou en vías de desenvolvemento, mais os enfoques relativos axudan a situar a un individuo no marco da sociedade á que pertence. Na actualidade tamén se está a debater sobre o emprego de umbrais debilmente relativos ou ancorados (Ravallion e Chen, 2011), nos que o empobrecemento/enriquecemento dunha sociedade tería influencia na cuantificación da pobreza monetaria. Neste traballo empregaranse liñas de pobreza relativa (do 60% da mediana dos ingresos por adulto equivalente) pois, a pesar do interese deste último método, a que imos a facer é unha análise estática.

Os índices empregados para esta parte van a ser os de Foster, Greer e Thorbecke (1984), $FGT\alpha$, sendo $\alpha=0,1,2$ o grado de aversión á pobreza. Así, $FGT 0$ é a taxa de risco de pobreza ou de incidencia da pobreza. $FGT 1$ mide conxuntamente a incedencia e a intensidade da pobreza, xa que pondera a incidencia pola distancia das súas rendas ao limiar de pobreza. Por último, $FGT 2$, ademais das dúas dimensións anteriores tamén cuantifica a desigualdade de ingresos entre os pobres.⁴

Para a análise de privación só contamos con tres variables relevantes. Coa variable que recolle o número de habitacións da vivenda construiremos a taxa de sobreocupación coa metodoloxía de Eurostat, que se define como a porcentaxe de poboación que habita unha vivenda sobreocupada. Ésta considera que unha persoa vive nun fogar sobreocupado se a familia non ten á súa disposición un número mínimo de habitacións iguais a:

⁴ Para o cálculo das medidas de pobreza, ademais do paquete estadístico SPSS, manexamos a aplicación de Duclos, J.Y.; Araar, A.; Fortin, C. (2004): “DAD: A Software for Distributive Analysis/Analyse Distributive”, MIMAP Programme. Québec: International Development Research Centre, Government of Canada, and CIRPÉE, Université Laval. Disponible en <http://dad.ecn.ulaval.ca/>.

- un cuarto para a familia;
- un cuarto por parella no domicilio;
- un cuarto para cada persoa con 18 anos ou máis;
- un cuarto por par de persoas solteiras do mesmo sexo entre 12 e 17 anos de idade;
- un cuarto para cada persoa entre 12 e 17 anos de idade e non incluídos na categoría anterior;
- un cuarto por par de nenos/as con menos de 12 anos de idade.

As outras dúas variables para a análise de privación homoxéneas nas dúas enquisas son, a dispoñibilidade de auga quente e/ou aparello de quencemento de auga e a dispoñibilidade de calefacción e/ou aparello de quencemento de aire.

Cos microdatos deste tipo de enquisa non se pode facer unha análise máis detallada, nin permite a construción dun índice de privación que teña en conta certas características que inflúen no benestar da infancia como a dispoñibilidade de certos bens de confort, a percepción sobre a capacidade financeira, educación, alimentación, saúde, o ambiente exterior á vivenda, así como outras variables que completen as condicións internas da vivenda ou mesmo a percepción dos nenos/as sobre o seu propio benestar.

5. Análise empírica.

En primeiro lugar imos tratar a pobreza dende un punto de vista de pobreza económica, baseándonos nos ingresos dispoñibles por adulto equivalente⁵ (IDE) en paridades de poder de compra dos fogares do Norte de Portugal e de Galicia. Para contextualizar, veremos cal é a similitude ou diferenza cos seus respectivos estados e posteriormente profundizaremos nas características presentes nos fogares pobres.

5.1. A dimensión do problema.

En primeiro lugar hai dous xeitos de calcular as porcentaxes de pobreza das rexións analizadas. A primeira, empregando as liñas estatais, o cal nos dará unha referencia homoxénea para comparar as distintas rexións dun territorio, a segunda, tendo en conta para calcular a liña só as rendas dos fogares da rexión a analizar. Canto maior sexa a diferenza de medianas de rendas maior será a diferenza na porcentaxe de pobreza.

⁵ O ingreso por adulto equivalente é o resultado de aplicar a escala de equivalencia da OCDE modificada aos ingresos do fogar. Esta escala pondera por 1 ao primeiro adulto, por 0,5 aos restantes adultos de 14 ou máis anos e por 0,3 aos nenos/as de menos de 14 anos.

Na táboa 4 mostramos os dous métodos de cálculo para poder comparalos co dato estatal. Podemos ver que a diferenza das liñas da rexión con respecto do seu estado non son moi grandes (46€ e 21€ no Norte de Portugal e Galicia respectivamente), polo que a variabilidade nas porcentaxes non debería ser moi grande (0,6 pp. e 1,6 pp. no Norte de Portugal e Galicia respectivamente). Iso si, a diferenza relativa é máis grande (pequena) no caso de Galicia (Norte de Portugal) con respecto de España (Portugal). Por outra banda, vemos que as liñas portuguesas e españolas non son comparables porque, como xa se comentou na metodoloxía, non teñen a mesma temporalidade. Isto tamén ten moito que ver con que a variabilidade nas porcentaxes de pobreza sexa maior en Galicia que no caso do Norte de Portugal, é máis sinxelo saltar por enriba ou debaixo da liña cando as rendas están máis próximas entre si como se supón que o están as rendas mensuais con respecto de rendas anuais.

Táboa 4: Limiar de pobreza (€) e taxas de risco de pobreza (%) e persoas pobres.

	XERAL				INFANTIL (< 18 anos)			
	Portugal	España	Norte de Portugal	Galicia	Portugal	España	Norte de Portugal	Galicia
Limiar Estatal	5.452	590	5.452	590	5.452	590	5.452	590
% Pobres	14,7	18,9	15,4	14,3	19,0	24,7	19,6	19,0
Nº pobres	1.547.483	8.668.101	566.471	392.622	377.492	1.983.528	142.854	70.761
Limiar Rexional	5.406	569	5.406	569
% Pobres	14,8	12,7	19,0	17,1
Nº pobres	545.189	347.887	138.731	63.880

Fonte: Elaboración propia con datos INE IP - IDEF 2010/2011 e INE - EPF 2009.

Ao igual que viamos na táboa 3, nos nosos resultados siguen presentándose os mesmos patróns. As porcentaxes de pobreza infantil son sempre superiores ás taxas de pobreza para o total da poboación. A pobreza en España é superior á portuguesa, mentres que a nivel rexional acontece ao revés, a pobreza do Norte de Portugal é superior á galega, si ben é certo que a diferenza entre as taxas rexionais é inferior á manifestada pola diferenza entre os dous estados.

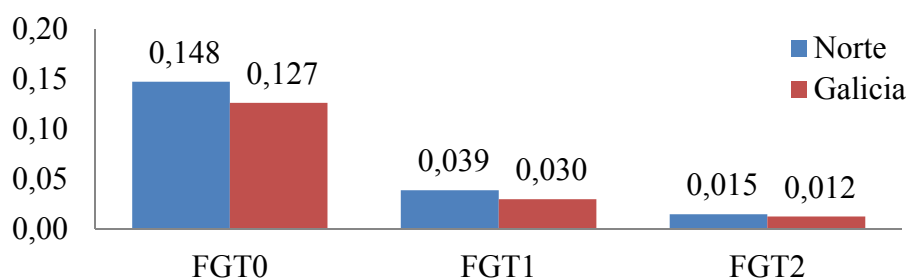
As dúas rexións representan papeis diferentes dentro dos seus respectivos países. Mentres que o Norte é a rexión continental máis pobre de Portugal (e a segunda en pobreza infantil, por detrás de Lisboa), Galicia atópase entre as rexións españolas con menores taxas tanto en pobreza xeral como en infantil. En canto á pobreza infantil concretamente, especialmente grave é o caso do agregado español no que case un de

cada catro menores de dezaioito anos (preto de 2 millóns) viven nun fogar con pobreza monetaria. En Portugal e na rexión Norte son preto de un de cada cinco (máis de 375 mil e 140 mil menores pobres). En Galicia a taxa é dun 17% (arredor de 65 mil xóvenes pobres).

A continuación centraremos a análise nas dúas rexións e as liñas empregadas de aquí en adiante van a ser as rexionais, as calculadas con referencia as rendas desas rexións⁶.

O gráfico 3 mostra os niveis de pobreza con distintos grados de aversión á mesma. Nas tres dimensións, Galicia mostra mellores resultados que o Norte de Portugal. Ademais, podemos saber que a intensidade, é dicir, a distancia das rendas dos pobres ao limiar de pobreza é maior no Norte de Portugal, polo que o indicador de pobreza que ten en conta as dúas dimensións mostra un empeoramento da posición do Norte de Portugal con respecto de Galicia. En canto ao indicador máis averso, cando temos en conta as tres dimensións da pobreza monetaria, vemos que os dous indicadores están máis próximos, o que é indicativo de que a desigualdade entre os pobres galegos é maior que entre os portugueses da rexión Norte.

Gráfico 3: Índices FGT.



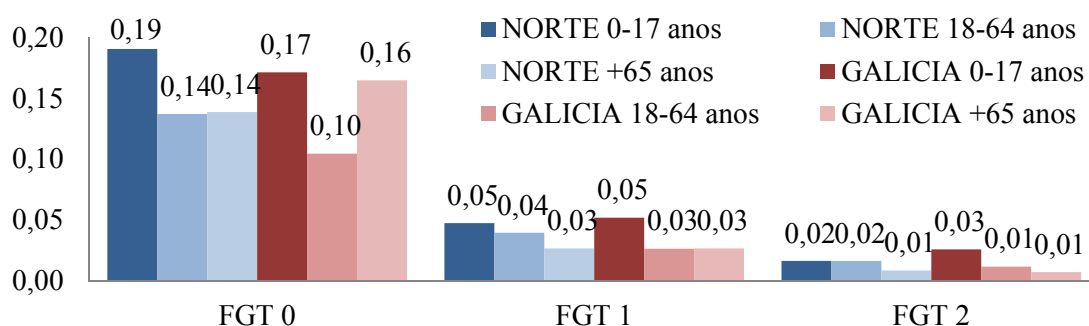
Fonte: Elaboración propia con datos INE IP - IDEF 2010/2011 e INE - EPF 2009.

Facendo a análise por grupos de idade (gráfico 4) comprobamos como o grupo de poboación máis nova é o que sofre unhas maiores taxas de pobreza para os grados de aversión analizados. Si ben é certo que os xóvenes portugueses presentan maior incidencia que os galegos, ésta vese corrixida cando aumentamos o grado de aversión (as rendas por adulto equivalente dos xóvenes galegos pobres presenta maior distancia ao limiar, e maior desigualdade, que a dos xóvenes norteños e que tódolos demais grupos). O grupo de anciáns (maiores de 65 anos) é o que presenta unha incidencia máis

⁶ Nas táboas A3 e A4 do anexo preséntanse as frecuencias mostrais, así como as estimacións para os diferentes cruces feitos con tres grados de aversión.

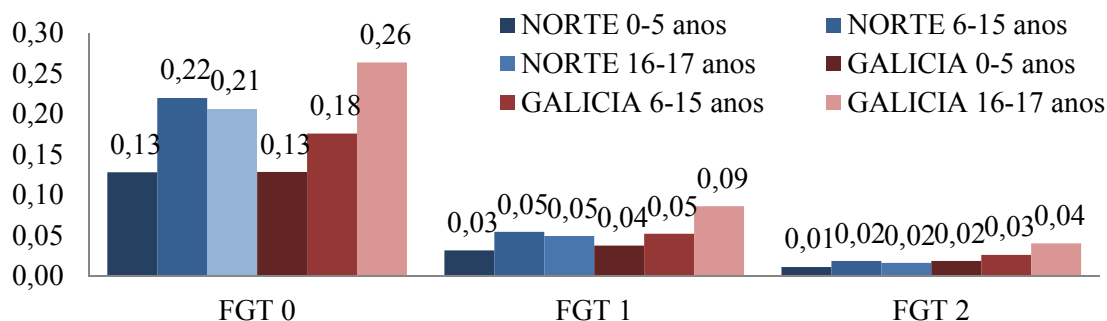
elevada despois dos xóvenes (moito máis elevada no caso galego) pero cos indicadores nos que se incorporan as dimensións de intensidade e desigualdade pasan a ser o grupo con mellores porcentaxes. A redución da pobreza no grupo de maior idade a medida que incrementamos o nivel de aversión está moi ligada á proximidade das pensións ao limiar (son o grupo con menor intensidade) así como á maior homoxeneidade deste tipo de ingresos (son o grupo de menor desigualdade), sendo, no caso dos anciáns galegos, máis importante.

Gráfico 4: Índices FGT por grandes grupos de idade.



Fonte: Elaboración propia con datos INE IP - IDEF 2010/2011 e INE - EPF 2009.

Gráfico 5: Índices FGT por grupos de idade (menores de 18 anos).



Fonte: Elaboración propia con datos INE IP - IDEF 2010/2011 e INE - EPF 2009.

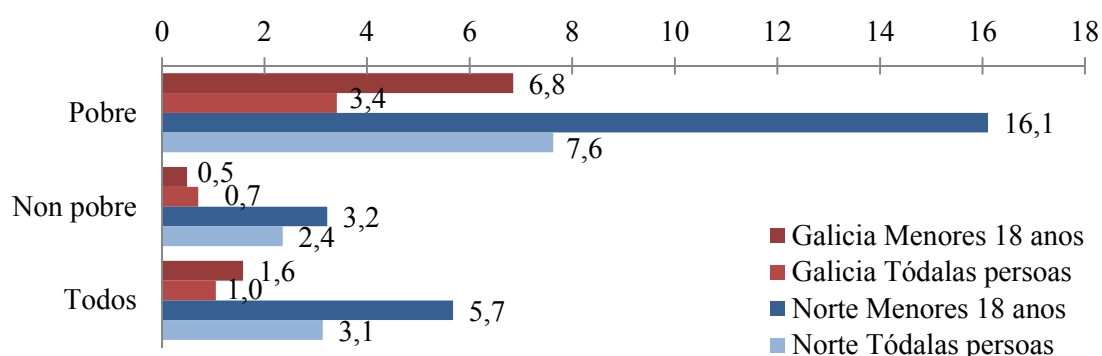
Cando subdividimos os grupo de menores de 18 anos en tres grupos⁷, vemos que hai diferencias en cal é o subgrupo no que a pobreza está máis presente (gráfico 5). No Norte de Portugal é o grupo de nenos/as de 6 a 15 anos o que presenta maior pobreza e no caso galego é o subgrupo de 16 e 17 anos, en ambos os dous casos independentemente do grado de aversión. En ámbalas dúas rexións se agrava a pobreza co incremento da aversión pero no caso galego en maior medida pois como dicíamos os menores de 18 anos presentan a maior intensidade e desigualdade. No caso galego

⁷ As división por grupos de idade dos menores de 18 anos coincide coas principais etapas educativas, sendo de 0 a 5 anos a etapa preescolar, de 6 a 15 a escolaridade obrigatória e de 16 a 17 a educación secundaria non obrigatoria.

agrávase máis con maiores grados de aversión, pois, como dicíamos, é o grupo (0-17 anos) de maior intensidade e de maior desigualdade.

Unha das variables de privación⁸ que podemos analizar cos datos que estamos a empregar é a sobreocupación da vivenda. Os resultados deben ser tomados con cautela pois a mostra é moi pequena nalgúns grupos, sobre todo nos menores de 18 anos en Galicia.

Gráfico 6: Índice de superpoboación da vivenda. (%)



Fonte: Elaboración propia con datos INE IP - IDEF 2010/2011 e INE - EPF 2009.

Podemos ver que a privación de espazo na vivenda é máis grave no Norte de Portugal que en Galicia, para calquera subgrupo analizado, e afecta con maior intensidade á poboación menor de 18 anos (excepto nos fogares non pobres en Galicia), si ben na rexión Norte o diferencial é maior (gráfico 6). Vemos, tamén, que no caso de poboación en situación de pobreza monetaria, as cifras manifestan unha situación moito máis grave de privación, acadando un 16.1% de menores de 18 en fogares con privación de espazo na vivenda, o que supón o dobre de incidencia que se consideramos a tódalas persoas. Esta relación tamén se mantén para Galicia, pero as súas porcentaxes son moi inferiores, sendo un 6.8% as persoas menores de 18 anos as que sufren este tipo de privación (3.4% para o total da poboación). Os datos para os fogares en situación de non pobreza monetaria teñen unha frecuencia mostral baixa e poden ser non significativos, en calquera caso parece lóxico pensar que a privación sería inferior.

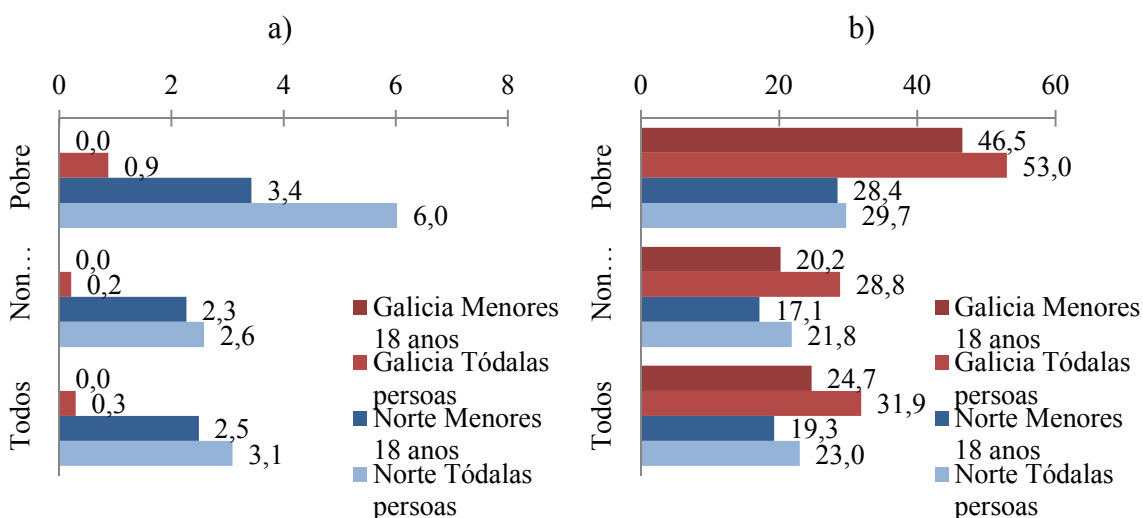
Outas das características do fogar que son constitutivas de privación son a dispoñibilidade de auga quente (no caso do Norte de Portugal pregúntase se o fogar

⁸ Na análise de privación debemos ter en conta que hai falta de homoxeneidade porque os datos sobre características do fogar se refiren a dous períodos diferentes. Isto é así porque o que fixemos foi homoxeneizar o período de obtención de ingresos en 2009 (ecollendo EPF de 2009 e IDEF de 2010-2011), polo que as características dos fogares galegos son referidas ao 2009 mentres que as do Norte se refiren ao 2010-2011.

dispón de aparello de quencemento de auga e no galego se se dispón de auga quente) e a dispoñibilidade de calefacción (no caso norteño recolle si se dispón ou non de aparello de quencemento central ou outros aparellos de quencemento de aire fixos ou móbiles e no caso galego recolle si se dispón de calefacción).

No caso da dispoñibilidade de auga quente ou aparello de quencemento de auga, o nivel de privación do Norte de Portugal é moito maior que o de Galicia. De feito, en Galicia ningún menor de 18 anos presenta privación neste senso, mentres que no Norte de Portugal hai un 2,5% dos nenos/as que non dispoñen de auga quente no fogar (3,1% do total de persoas). Como vemos tamén no gráfico 7, esta privación afecta máis aos fogares pobres que aos non pobres, chegando a máis que duplicar a porcentaxe para o total da poboación (6%) e superando nun punto porcentual para os menores de 18 anos (3,4%).

Gráfico 7: Non dispoñibilidade: de auga quente (a) e de calefacción ou sistema de quencemento de aire (b). (%)



Fonte: Elaboración propia con datos INE IP - IDEF 2010/2011 e INE - EPF 2009.

En canto á dispoñibilidade de calefacción ou aparello de quencemento de aire a principal diferenza é que este tipo de privación se dá con maior incidencia en Galicia (sendo 9 pp. e 5 pp. as diferencias do total da poboación e dos menores, con respecto do Norte de Portugal). Aquí tamén se demostra que son os fogares con pobreza monetaria os que presentan unha maior privación, neste caso con moita maior incedencia que coa auga quente. Tamen é certo que as dúas rexións contan con zonas rurais nas que o método de quencemento tradicional, a base da queima de madeira, inda está moi presente, sendo Galicia a rexión española con maior porcentaxe de emprego de madeira

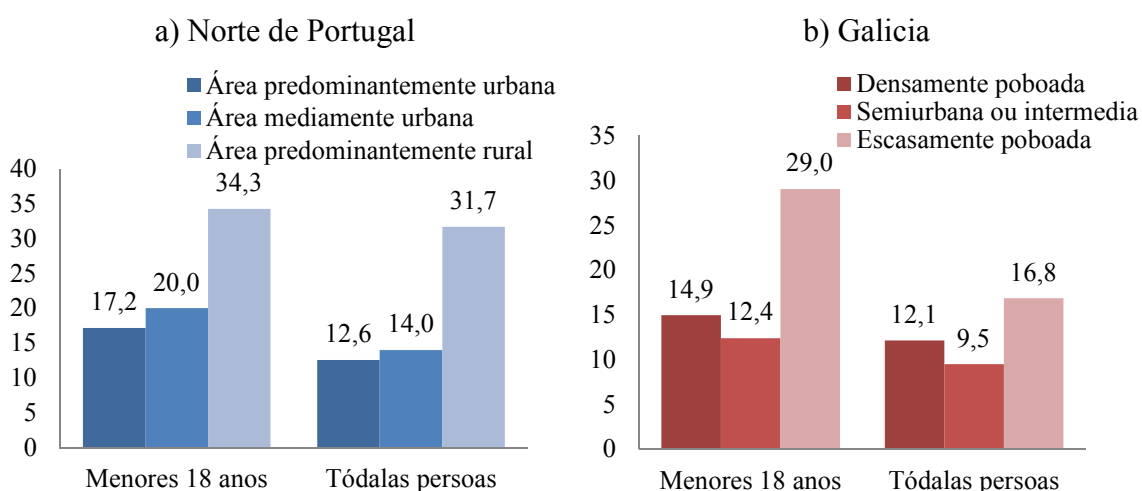
con este obxectivo segundo o INE (2009a) e representando a segunda fonte de enerxía máis empregada en Portugal continental (non hai datos para o Norte do país) segundo o INE IP (2011). As diferenzas entre o total da poboación e os menores é maior en Galicia que en Portugal, pero tamén é certo que as dúas porcentaxes están moito por enriba polo que parece que tanto os menores como o total da poboación do Norte de Portugal se atopan en mellor situación en canto a ausencia deste tipo de privación.

5.2. Os grupos máis vulnerables

A análise e identificación das características do fogar con maior incidencia da pobreza infantil é básico para o diagnóstico e deseño de políticas públicas mellor dirixidas ou enfocadas que teñan por obxectivo paliar do xeito máis eficiente.

En primeiro lugar, vemos que por zona de residencia, as persoas e nenos/as que viven en áreas rurais ou pouco poboadas son as que presentan unha maior incidencia da pobreza (máis elevada para os nenos/as inda que os resultados deben ser tomados con cautela pois a mostra é baixa), sendo ésta máis elevada para o Norte de Portugal (gráfico 8). A clasificación non é homoxénea, como se pode comprobar polas lendas, mais sabemos que hai unha importante correlación entre a densidade de poboación e a urbanización dunha área, inda que esta segunda característica pode implicar máis cousas que a simple densidade.

Gráfico 8: Taxa de pobreza infantil por grado de urbanización. (%)



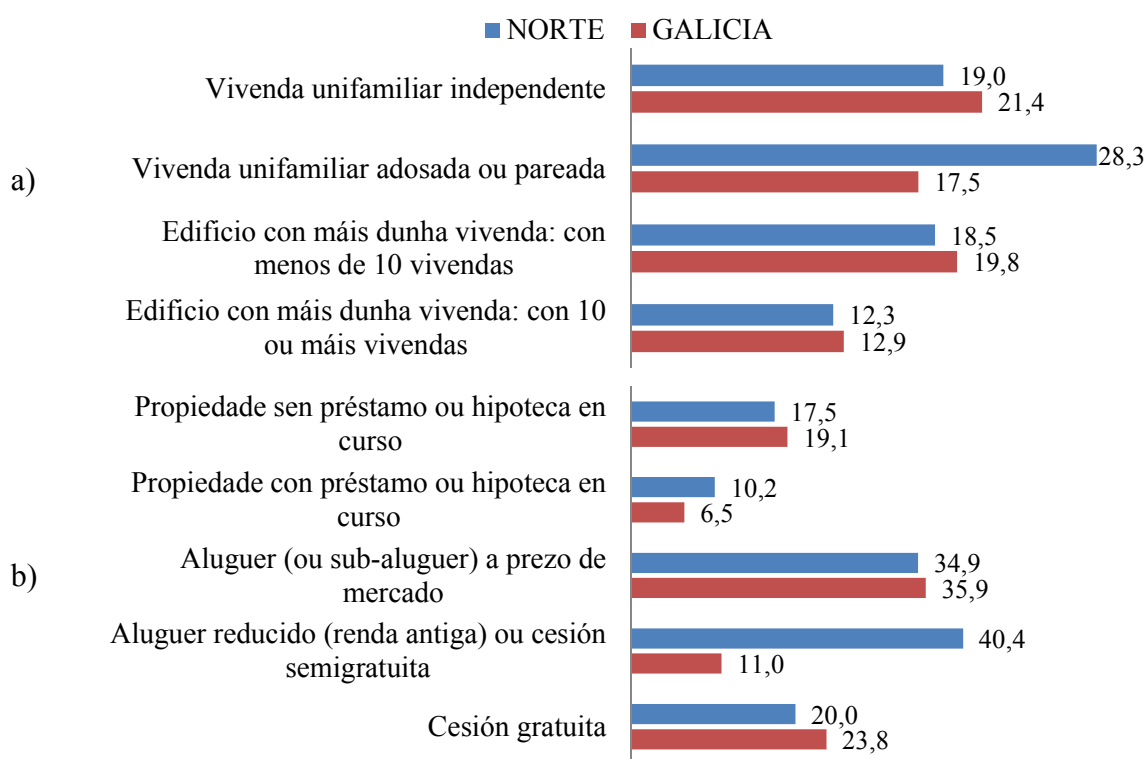
Fonte: Elaboración propia con datos INE IP - IDEF 2010/2011 e INE - EPF 2009.

A diferenza está en que no Norte de Portugal as áreas urbanas son as que presentan unha menor incidencia da pobreza mentres que en Galicia son as persoas que viven nas áreas semiurbanas as de menor taxa de pobreza, inda que a porcentaxe de pobreza da

área densamente poboada tamén está por debaixo da porcentaxe da área urbana no Norte de Portugal.

Na mesma liña que a gráfica anterior, vemos como a menor incedencia da pobreza se dá nos aloxamentos típicamente urbanos como son as vivendas en edificios e, pola contra, nas vivendas máis comúns nas zonas semiurbanas e rurais (de menor densidade poboacional) esta porcentaxe é maior (gráfico 9). O Norte de Portugal presenta taxas de pobreza levemente mellores que Galicia coa excepción das persoas que habitan vivendas adosadas ou pareadas, nas que case tres de cada dez nenos/as son pobres.

Gráfico 9: Taxa de pobreza infantil: tipo de vivenda (a) e réxime de tenza (b). (%)

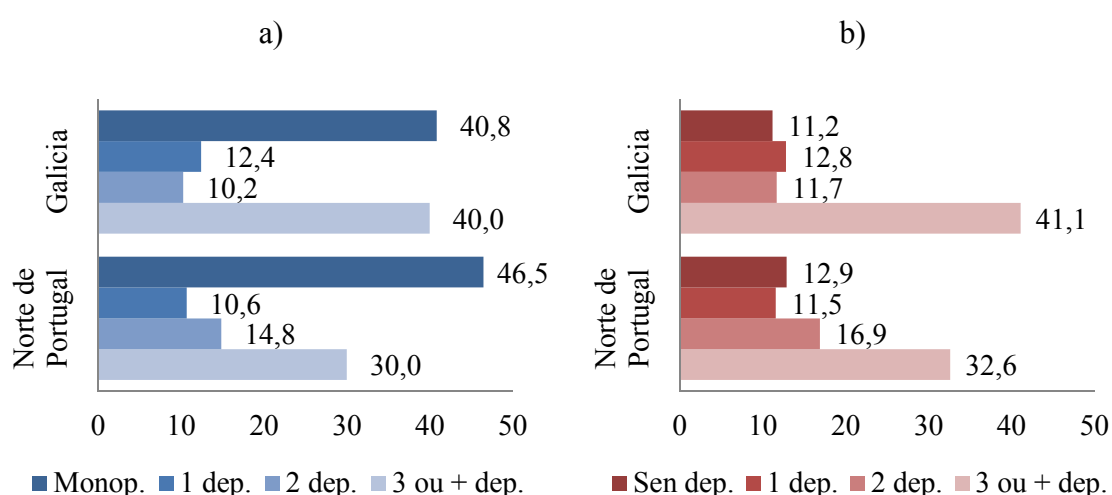


Fonte: Elaboración propia con datos INE IP - IDEF 2010/2011 e INE - EPF 2009.

Sabemos que a vivenda é unha fonte de gasto importante para o fogar por iso a relevancia de ter ou non unha vivenda en propiedade para a análise da pobreza monetaria. Non estamos a ter en conta o aluguer imputado das vivendas que non pagan un aluguer real (non é posible coas fontes de datos empregadas), polo que a situación daquelas vivendas que efectivamente teñen que facer un desembolso económico pola súa vivenda (todas excepto en propiedade sen préstamo ou hipoteca e cesión gratuíta) poderían ver agravada a súa situación, en termos de taxa de pobreza, con respecto dos que realmente non teñen que pagar nada. Vemos, pois, no gráfico 9 como a maior

incidencia da pobreza se dá nas persoas que viven de aluguer seguidas das que residen nun fogar cedido, coa incorporación das que viven con aluguer reducido no Norte de Portugal, (as galegas, se ben teñen unha incidencia moito menor, o seu tamaño mostral é moi baixo polo que o seu valor pode non ser representativo). No caso contrario, con menor incidencia da pobreza, están as persoas que pagan un préstamo ou hipoteca. Ademais, neste caso, a incidencia galega é inferior á nortea, cousa que non acontece cos demais grupos (coa excepción citada antes que debía ser tomada con cautela pola baixa frecuencia da mostra). Se ben é certo que, como dicíamos, o pago dun préstamo/hipoteca pode minorar a capacidade económica do fogar e incrementar a incidencia (incremento que non está recollido na taxa de pobreza calculada), debemos ter en conta que os préstamos hipotecarios son concedidos polos bancos a aqueles fogares con capacidade para afrontalos, polo que entendemos que a pobreza monetaria destes fogares non sería superior á dos demais grupos aínda imputando un aluguer.

Gráfico 10: Taxa de pobreza infantil: tipo de fogar (a) e número de dependentes (b). (%)



Notas: a) Fogar monoparental e fogar con 1, 2 e 3 e máis nenos/as economicamente dependentes; b) fogar sen nenos/as economicamente dependentes e con 1, 2 e 3 e máis nenos/as economicamente dependentes. Son nenos/as economicamente dependentes os de 0 a 17 anos e os de 18 a 24 anos inactivos.

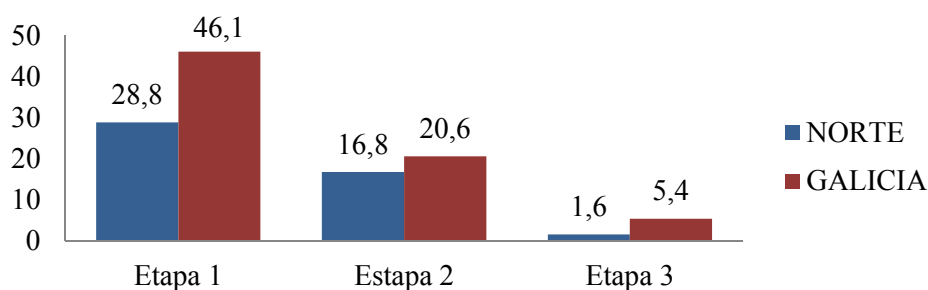
Fonte: Elaboración propia con datos INE IP - IDEF 2010/2011 e INE - EPF 2009.

Atendendo á composición familiar, podemos ver como hai dous tipos de fogar nos que a incidencia da pobreza é maior, nos fogares monoparentais e nos fogares con tres ou máis dependentes, que superan o 40% de taxa de pobreza coa excepción dos fogares con tres ou máis nenos/as dependentes no Norte de Portugal (gráfico 10). Os fogares monoparentais son os que presentan un maior risco ou dificultade, como mostran as súas taxas máis altas, mais debemos ter en conta tamén que non se indica o número de

nenos/as dependentes a cargo dun só proxenitor polo que pode haber situacións máis graves aínda. O número de nenos/as dependentes, como corrobora a gráfica 10.b), é unha magnitude a ter moi en conta sobre todo cando os fogares superan os dous nenos/as dependentes, no que as taxas cuadruplican aos demais grupos en Galicia e duplican ou triplican no caso do Norte de Portugal. Mentres que os fogares sen menores dependentes en Galicia presentan a menor taxa de pobreza monetaria, no Norte de Portugal son os fogares con un dependente, inda que as diferencias non son moi importantes.

Outra característica sociodemográfica importante que afecta á pobreza dos nenos e nenas é o nivel de escolaridade acadado do pai, nai ou titor, xa que sabemos que o nivel de pobreza ou exclusión dos nenos/as está relacionado co nivel educativo dos seus proxenitores (Save the Children, 2014, p.18) e, ademais, isto vai influir nas posibilidades de acceso a un traballo ben remunerado dos menores no futuro (Renes e Lorenzo, 2011, p.29). Os datos mostran como o nivel de escolaridade dos pais/nais está inversamente relacionado coa taxa de pobreza infantil nas dúas rexións, se ben en Galicia a incidencia é moi superior, sobre todo na primeira e terceira etapas (gráfico 11).

Gráfico 11: Taxa de pobreza infantil por nivel de estudos máximo do pai/nai/titor. (%)



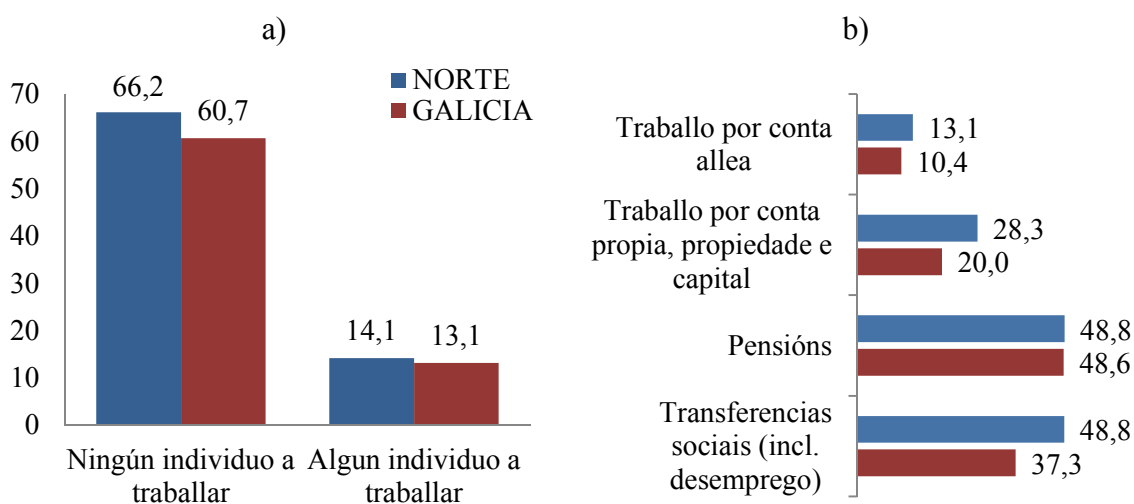
Nota: As etapas son equivalentes entre os sistemas de estudos de Galicia e Portugal. Etapa 1 comprende os dous primeiros ciclos da educación básica portuguesa correspondente coa educación primaria galega (ademais da categoría sen estudos); a Etapa 2 comprende o terceiro ciclo da educación básica portuguesa e os estudos secundarios correspondentes coa educación secundaria galega; a Etapa 3 comprende os estudos superiores.

Fonte: Elaboración propia con datos INE IP - IDEF 2010/2011 e INE - EPF 2009.

En canto aos atributos económicos que inciden ou poden incidir na pobreza infantil, vemos como a existencia de algún individuo a traballar no agregado fai que a incidencia se reduza ao arredor de 50 puntos porcentuais aproximadamente nas dúas rexións (gráfico 12). En Galicia as porcentaxes son inferiores mais non sabemos si a protección social é a que incide nisto ou pode ser máis froito da economía informal ou dunha maior importancia do autoconsumo/autosuministro dos fogares.

En canto á relación da pobreza infantil coas fonte principal de ingresos do fogar podemos ver como a incidencia no Norte de Portugal é superior para tódolos grupos. Os fogares que contan con ingresos do traballo como fonte principal son os que presentan unha menor taxa de pobreza infantil (menor no caso do traballo por conta allea), mentres que os que obteñen os ingresos de pensións ou tranferencias sociais son os máis afectados pola pobreza como no podía ser doutro xeito. Destacable é a diferenza entre as taxas de traballo por conta propia e por conta allea, as taxas dos primeiros duplican ás dos segundos, o que nos indica unha maior dificultade económica dos autoempregados.

Gráfico 12: Taxa de pobreza infantil: alguén a traballar no fogar (a) e fonte principal de ingresos (b). (%)



Fonte: Elaboración propia con datos INE IP - IDEF 2010/2011 e INE - EPF 2009.

5.3. Patron de consumo das familias pobres/non pobres e con/sen nenos/as.

Nesta análise trataremos de detectar diferentes patróns de consumo nos fogares con e sen nenos/as dependentes (os menores de 24 inactivos están aquí comprendidos) e a presenza ou non de pobreza monetaria de ingresos no fogar. A clasificación en fogar pobre/non pobre é a mesma que na análise anterior, realizada con respecto do IDE en paridades.

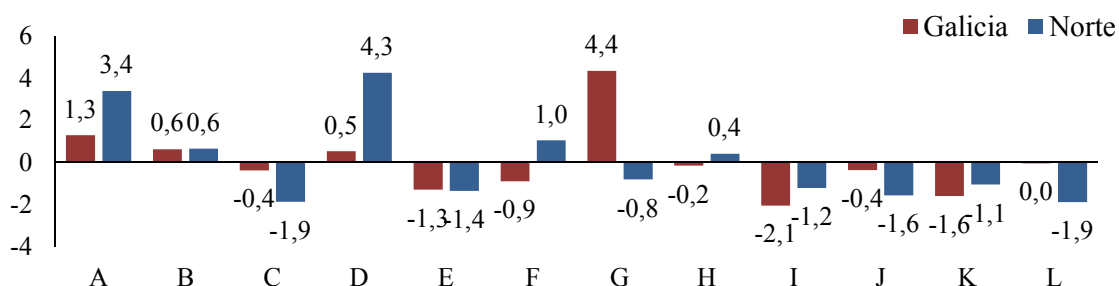
O gasto medio anual por adulto equivalente en paridades dos fogares galegos é superior ao dos fogares do Norte de Portugal, independentemente de si se atopan en situación de pobreza ou non e de si teñen dependentes ou non no fogar (táboa A5, anexo). A maior diferenza atópase nos fogares non pobres sen nenos/as dependentes, nos que o gasto é

catro mil euros superior en Galicia. No caso dos fogares pobres, en Galicia (Norte de Portugal) gastan máis (menos) os fogares con nenos/as dependentes, mentres que nos fogares non pobres é o contrario, son os fogares sen nenos/as dependentes os que teñen un maior (menor) gasto en Galicia (Norte de Portugal).

As partidas máis importantes de gasto son, por esta orde, os derivados da vivenda (que supón unha maior carga relativa para os fogares pobres sen dependentes), os da alimentación e os do transporte (moi inferior nos fogares pobres sen dependentes). Nos fogares non pobres o cuarto en importancia sería o gasto en hostalería.

Para simplificar a análise, nos gráficos 13 e 14 móstranse as diferenzas con respecto dos fogares pobres con nenos/as dependentes, dos fogares non pobres con nenos/as dependentes (gráfico 13) e dos fogares pobres sen nenos/as dependentes. No que respecta ás familias con nenos/as dependentes, vemos que as maiores diferencias están na vivenda e na alimentación para o Norte de Portugal e nos transportes para Galicia, é dicir, estes gastos teñen maior peso relativo nos gastos totais das familias pobres con nenos/as dependentes. Pola contra, pesan menos o gasto en vestido e calzado e en outros bens e servizos no Norte de Portugal e ocio e cultura e hostalería en Galicia. As familias pobres con nenos/as precisarían un maior apoio en alimentación e vivenda (transportes en Galicia) para que os nenos/as destes fogares puideran ter acceso nas mesmas condicións que os de fogares non pobres a recursos e actividades que inflúen nun mellor desenvolvemento como ocio e cultura por exemplo.

Gráfico 13: Diferencia no patrón de consumo das familias con nenos/as dependentes, en presenza /ausencia de pobreza monetaria no fogar. (pp).

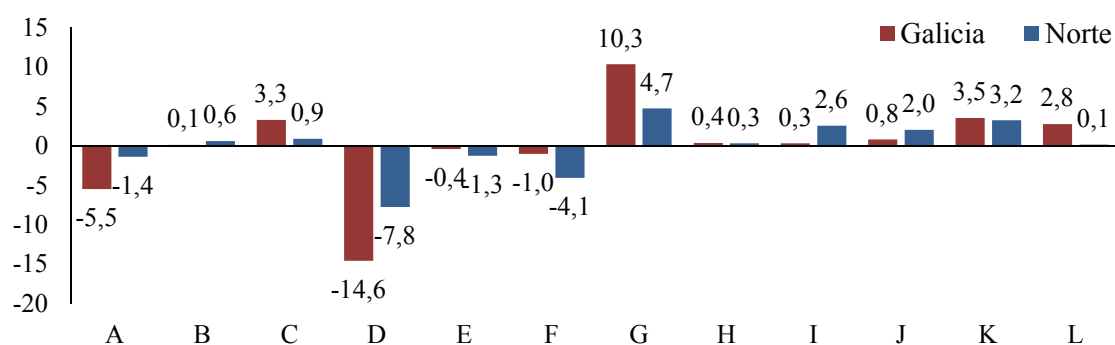


A: Produtos alimentarios e bebidas non alcólicas; B: Bebidas alcólicas, tabaco e narcóticos ou estupefacientes; C: Roupas e calzado; D: Vivenda, gastos como auga, electricidade, gas e outros combustibles; E: Mobles, artigos de decoración, equipo doméstico e gastos correntes de mantemento da vivenda; F: Saúde; G: Transportes; H: Comunicacións; I: Ocio, distracción e cultura; J: Ensino; K: Hoteis, restaurantes, cafés e similares; L: Outros bens e servizos.

Fonte: Elaboración propia con datos INE IP - IDEF 2010/2011 e INE - EPF 2009.

En canto ao conxunto de familias en pobreza monetaria con e sen nenos/as dependentes (gráfico 14), os primeiros gastan máis en transportes, tanto no Norte de Portugal como en Galicia pero en Galicia con moita máis diferenza, e en hostalería. Pola contra, os fogares sen nenos/as dependentes gastan máis en vivenda e alimentación en Galicia e en vivenda e saúde no Norte de Portugal. Un maior apoio ao sistema de transporte axudaría as familias pobres con nenos/as dependentes.

Gráfico 14: Diferencia no patrón de consumo das familias en risco de pobreza monetaria, en presenza/ausencia de nenos/as dependentes no fogar. (pp).



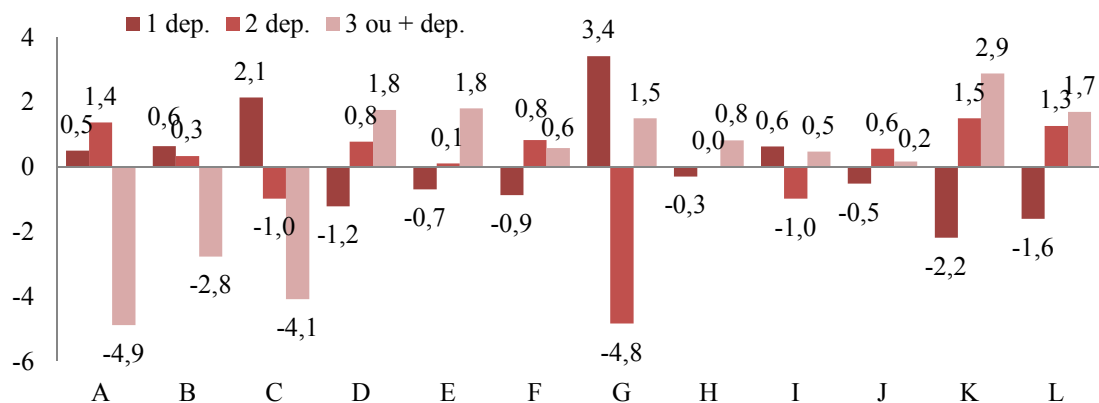
A: Produtos alimentarios e bebidas non alcólicas; B: Bebidas alcólicas, tabaco e narcóticos ou estupefacientes; C: Roupas e calzado; D: Vivenda, gastos como auga, electricidade, gas e outros combustibles; E: Mobles, artigos de decoración, equipo doméstico e gastos correntes de mantemento da vivenda; F: Saúde; G: Transportes; H: Comunicacións; I: Ocio, distracción e cultura; J: Ensino; K: Hoteis, restaurantes, cafés e similares; L: Outros bens e servizos.

Fonte: Elaboración propia con datos INE IP - IDEF 2010/2011 e INE - EPF 2009.

No tocante ao número de nenos/as dependentes por fogar non se atopa un patrón claro que inclúa a fogares pobres e non pobres. En canto aos fogares pobres si que se poden ver tendencias máis claras (gráfico 15). No caso galego, o gasto en vivenda, mobiliario, comunicacións, hostalería e outros bens e servizos incrementase co número de nenos/as dependentes, mentres que no Norte de Portugal esta relación só está presente no gasto en saúde e outros bens e servizos (gráfico 16). Pola contra, os gastos que se reducen co aumento de nenos/as dependentes no fogar son os de bebidas alcólicas e roupa en Galicia, mentres que no Norte de Portugal no hai ningunha partida na que aconteza isto de xeito claro. Partidas de gasto tan importantes como a alimentación, inda que se incrementan co segundo neno/a dependente, co terceiro e posteriores descenden moito en ámbalas dúas rexións. Ademais de na alimentación, en Galicia co terceiro e sucesivos nenos/as dependentes tamén representan menor gasto as partidas de bebidas alcólicas e roupa, mentres que no Norte de Portugal é nos transportes onde o gasto é moito menor. Pola contra, o maior incremento de gasto con tres e máis dependentes

dase no gasto en hostalería seguido da vivenda e mobles en Galicia e da vivenda e saúde na rexión Norte.

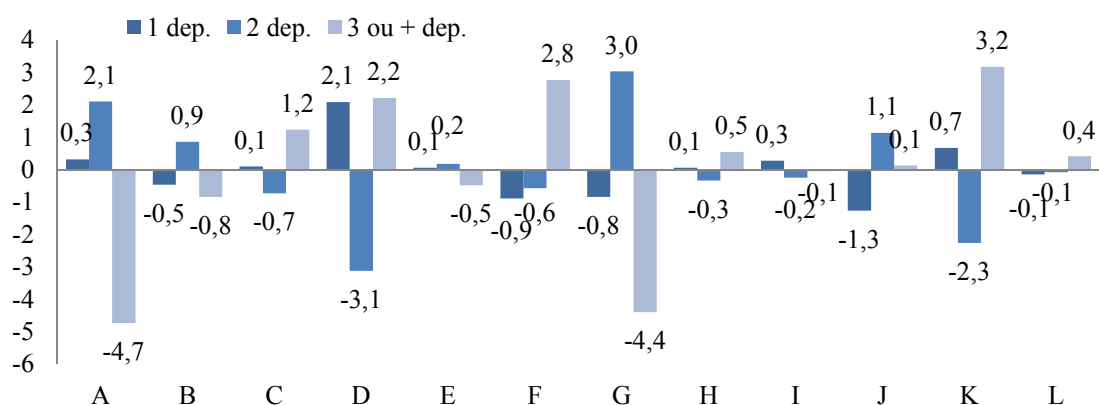
Gráfico 15: Diferencia entre o patrón de consumo das familias pobres con nenos/as dependentes e o patrón de consumo de familias con 1, 2 e 3 e máis nenos/as dependentes no fogar. Galicia. (pp).



A: Produtos alimentarios e bebidas non alcólicas; B: Bebidas alcólicas, tabaco e narcóticos ou estupefacientes; C: Roupa e calzado; D: Vivenda, gastos como auga, electricidade, gas e outros combustibles; E: Mobles, artigos de decoración, equipo doméstico e gastos correntes de mantemento da vivenda; F: Saúde; G: Transportes; H: Comunicacions; I: Ocio, distracción e cultura; J: Ensino; K: Hoteis, restaurantes, cafés e similares; L: Outros bens e servizos.

Fonte: Elaboración propia con datos INE IP - IDEF 2010/2011 e INE - EPF 2009.

Gráfico 16: Diferencia entre o patrón de consumo das familias pobres con nenos/as dependentes e o patrón de consumo de familias con 1, 2 e 3 e máis nenos/as dependentes no fogar. Norte de Portugal. (pp).



A: Produtos alimentarios e bebidas non alcólicas; B: Bebidas alcólicas, tabaco e narcóticos ou estupefacientes; C: Roupa e calzado; D: Vivenda, gastos como auga, electricidade, gas e outros combustibles; E: Mobles, artigos de decoración, equipo doméstico e gastos correntes de mantemento da vivenda; F: Saúde; G: Transportes; H: Comunicacions; I: Ocio, distracción e cultura; J: Ensino; K: Hoteis, restaurantes, cafés e similares; L: Outros bens e servizos.

Fonte: Elaboración propia con datos INE IP - IDEF 2010/2011 e INE - EPF 2009.

6. Política social e pobreza infantil.

6.1. Políticas para paliar a pobreza infantil.

Os gobernos xogan un papel clave na protección dos nenos e nenas en situación de pobreza e privación. As transferencias públicas son o mecanismo. Estas transferencias poden estar dirixidas propiamente aos nenos e nenas ou ás familias con eles a cargo (ou ao público en xeral) e disto, do seu deseño, depende o seu maior ou menor impacto na redución da pobreza infantil. Existen dous mecanismos para implementalas: a política fiscal (bonificacións ou deducións nos impostos e taxas) e a política de gasto social, ademais das prestacións en especie (provisión de servizos públicos universais e gratuitos como o ensino ou a sanidade), que tamén contribúen a paliar a pobreza, a privación e a desigualdade.

Existe unha gran diversidade de mecanismos de protección a nivel europeo, pero no caso de España (Galicia ten a cesión de competencias en determinadas materias como sanidade e educación) e Portugal a similitude é maior (nos países do sur de Europa hai uns sistemas de benestar máis homoxeneos entre si, por exemplo comparten a non existencia dunha prestación universal por fillo, que si existe en 18 de 27 países na UE).

Nos últimos anos houbo un cambio na tendencia do gasto social en en ámbalas dúas rexións, incrementándose ata o 2008 (2010 no caso do Norte de Portugal) e descendendo a partir de ahí como consecuencia das medidas de austeridade no gasto para manter o equilibrio orzamentario e reducir o déficit público (UNICEF, 2014b; 2014c). De feito, o peso da transferencias publicas na renda dos fogares aumentou coa crise no caso español pero foi por mor do descenso dos ingresos dos fogares e non pola ampliación da cobertura das mesmas. No caso portugués tamén se agravou a situación das familias con nenos/as a pesar da aprobación de medidas de emerxencia como o Programa de Emergência Social⁹.

A nivel europeo existen diferenzas en termos de gasto social e prestacións familiares, sendo os de España e Portugal uns dos máis baixos en relación ao PIB de toda a Unión Europea -segundo UNICEF (2014c), 1.8% e 1.7% respectivamente, só por diante de Suíza, Grecia, Polonia e Italia- , o cal limita a efectividade na redución da pobreza

⁹ É un programa do Ministério da Solidariedade e da Seguranga Social do Governo de Portugal, que entrou en vigor en outubro do 2011. Dispoñible en http://www.mercadosocialarrendamento.msss.pt/programa_emergencia_social.jsp.

infantil. UNICEF (2014b, p. 64) comproba que “os países que destinan unha maior parte dos recursos públicos ao desenvolvemento de prestacións destinadas á familia, son os que, en xeral, presentan menores taxas de pobreza infantil”. Tamén comprobamos que os países con unha prestación por fillo condicionada (non universal) presentan as maiores taxas de pobreza infantil da UE.

As políticas sociais destinadas á infancia ou ás familias con nenos/as en Galicia están recollidas en ISER (2014) e son as seguintes¹⁰:

- Prestación non contributiva por fillo a cargo; prestación por parto ou adopción múltiple; prestación por nacemento ou adopción de fillos nos casos de familias numerosas, monoparentais ou nais discapacitadas igual ou máis do 65% (Real Decreto 1335/2005, de 11 de novembro);
- Prestación / deducción por nacemento ou adopción de fillos (vixente en 2007-2010) (Lei 35/2007, de 15 de novembro; derogada por Real Decreto-lei 8/2010, de 20 de maio);
- Prestación económica de pagamento único por fillas e fillos menores de tres anos (DOG nº 52 do 17 de marzo de 2014, Orde do 11 de marzo de 2014);
- Axuda a traballadores que reduzan a xornada laboral para coidar aos fillos menores de tres anos (DOG nº 95 do 20 de maio de 2014, Resolución do 14 de maio de 2014).

As políticas sociais destinadas á infancia ou familias con nenos/as en Portugal están recollidas en ISER (2013) e son as seguintes¹¹:

- Abono de familia para nenos/as e mozos/as (Decreto-Lei nº 176/03, de 2 de agosto);
- Protección no ámbito da maternidade, paternidade e adopción (Decreto-Lei nº 91/2009, de 9 de abril).

¹⁰ Para unha revisión máis profunda sobre as medidas da Xunta de Galicia en materia de maternidade ver Xunta de Galicia (2013): Guía de recursos, apoio e asistencia á maternidade. Santiago de Compostela. Dispoñible en: <http://igualdade.xunta.es/sites/default/files/files/documentos/guia-recursos-maternidade.pdf>; Acceso o: 13/11/2014

¹¹ Para ver en maior detalle as axudas en termos de maternidade, paternidade e adopción do Norte (Portugal) ver Dirección-Geral da Seguranga Social (2013): Proteção social na parentalidade. Maternidade, Paternidade, Adoção. Dispoñible en: <http://www4.seg-social.pt/documents/10152/13199/Parentalidade>. Acceso o 13/11/2014. Par unha revisión da normativa (e modificacións) sobre apoio ás familias ver Observatório das Famílias e das Políticas de Familia (OFAP) (2014): Políticas de Familia: Principal Legislação (2003-2013); dispoñible en <http://www.observatoriodasfamilias.ics.ul.pt/index.php/legislacao-nacional>; acceso o 17/11/2014.

Si ben é certo que o número de medidas en Galicia semella maior, no caso de Portugal, a cobertura en termos de idade, do abono de familia para nenos/as e mozos/as, é maior baixo determinados supostos que teñen que ver con que os xóvenes estean a estudar. Ademais, os subsidios no ámbito da maternidade, paternidade e adopción non están suxeitos a tributación nin a pagos á seguridade social en Portugal, mentres que en Galicia si o están. Agora ben, nos últimos anos estamos a ver como as condicións de acceso ás prestacións se estan a endurecer e como as contías das axudas tamén se están a reducir, co cal no só chegan a menos familias/persoas senón que estas reciben menos diñeiro.

Debemos ter en conta que ademais das prestacións en metálico existen outras en especie, en ámbolos dúas rexións, como é o dereito a asistencia médica (tanto na etapa de embarazo, parto ou post-parto como nas etapas posteriores do neno/a) ou como sería a escolaridade gratuita dos nenos/as no ensino obrigatorio en ámbalas dúas rexións. O transporte e aloxamento, cando se precisan, e a alimentación, necesarios para a asistencia á escola, ou ben son gratuítos ou estan subsidiados, ao igual que os materiais escolares¹².

Tamén debemos ter en conta que calquera medida que axude á conciliación entre a vida familiar e laboral, así como as tomadas en prol dunhas mellores condición de traballo para os pais (lexislación laboral, convenios colectivos, etc.), beneficiarán indirectamente aos nenos e nenas, contribuindo a paliar posibles situacións de pobreza e/ou privación que puideran desembocar na futura exclusión social do neno/a. Exemplo disto son, ademais dos subsidios por desemprego, as prestacións para persoas/familias que se atopen en grave carencia económica ou en risco de exclusión social (Renda Activa de Inserción en Galicia e Rendimento social de inserção en Portugal). Ademais en ámbolos dous países existe unha prestación para as persoas que esgotaron a prestación por desemprego e non teñen outro tipo de renda (Plan PREPARA en España¹³ e Subsidio Social de Desemprego en Portugal¹⁴). Debemos ter en conta que tamén foron modificadas á baixa as contías dos subsidios de desemprego (e recurtado o periodo de percepción) a raiz dos acordos coa UE para reducir o déficit público. Algunhas medidas

¹² Extraído do Informe OEI - Ministério da Educação (2003), dispoñible en <http://www.oei.es/quipu/portugal/financiamiento.pdf>. Acceso o 05/12/2014.

¹³ Programa de Recualificación Profesional (PREPARA): Real Decreto-ley 1/2011, de 11 de febreiro.

¹⁴ Regime jurídico de protecção social da eventualidade de desemprego dos trabalhadores por conta de outrem: Decreto-Lei n.º 220/2006, de 3 de novembro.

especiais son aprobadas polos dous gobernos pero semellan máis ser un parche que unha medida de política social pois están moi lonxe de ter o financiamento necesario, exemplos disto poden ser as tarifas de luz e gas especiais implementadas polo goberno portugués (xa comentadas) ou a firma dun convenio, pola Xunta de Galicia, no cal se crea unha tarxeta social (de crédito) para a manutención e inclusión de familias en situación vulnerable (Igaxes3, 2014).

6.2. Simulación de impacto de políticas contra a pobreza infantil.

Na EPF española non se poden illar os ingresos por prestacións sociais, só se pode saber o número de perceptores por estos conceptos, o cal limita moita a análise que podemos realizar. Para o Norte de Portugal si podemos saber cal sería o efecto na redución da taxa de pobreza das tranferencias sociais, algunhas delas dirixidas directamente a mellorar as condicións dos nenos e nenas do agregado familiar e outras que indirectamente axudan a melloralas tamén. Nestas circunstancias a tipo de simulacións que podemos facer son máis limitadas (por exemplo non poderíamos simular incrementos porcentuais nas prestacións existentes) e non nos permitirán extraer resultados robustos e concluíntes sobre a redución da pobreza infantil.

Existe evidencia sobre políticas sociais para a redución da pobreza infantil, por exemplo, de que a creación dunha Renda Básica para a Infancia tería un coste reducido e conseguiría paliar a pobreza infantil de forma importante a nivel europeo. Levy et al. (2013) afirman que con un 0.15% do orzamento da UE se podería aportar unha renda mensual de 50€ por neno/a menor de 6 anos que contribuíse a paliar a pobreza infantil destes nenos/as nun 14% o que equivale a sacar da pobreza a 800 mil nenos/as. Ademais afirman que para financiarlo suporía á UE un imposto sobre a renda dos fogares do 0,2%. Ben é certo que a UE está lonxe da solidariedade supranacional de momento mais de dar pasos neste senso, o benestar dos nenos e nenas deberían ser un dos primeiros focos de actuación. Levy et al. (2006) estima cal sería a Renda básica para a Infancia que reduciría a pobreza infantil nun 5% na UE-15 e chegan á conclusión de que en países como España e Portugal, con sistemas de protección menos desenvolvidos, a renda necesaria para acadar dito nivel de redución é máis baixo que o doutros países, polo que sería unha opción política efectiva que debería ser tomada en conta. Pode ser que se considere custosa unha intervención desta magnitude e que os países que son doantes netos poderían non velo con bos ollos, mais isto suporía un aforro en medidas de inserción social a longo prazo, ademais de que contribuiría a que a

Europa do futuro contase con un mellor capital humano do que tamén se beneficiarían estes países. En certa maneira, a adopción deste tipo de medidas depende da visión que teñen os membros de cara ónde camiña a UE. A respecto disto, Atkinson e Marlier (2010, p. 33) abogan, para un avance significativo na redución da pobreza infantil, pola toma de decisións de xeito coordinado/concertado, sendo os estados responsables subsidiarios pero con directrices marcadas pola UE.

Simulando unha Renda Básica para a Infancia¹⁵ de 50€ mensuais en PPA por cada neno/a menor de 6 anos (S1), menor de 16 anos (S2) e menor de 18 anos (S3) podemos ver que sobre todo é no Norte de Portugal onde máis efecto ten esta medida, xa que logra en S2 e S3 reducións da taxa de pobreza infantil por enriba dos 4 puntos porcentuais, tamén é certo que o custo é o dobre do custo en Galicia. Con todo isto, a medida de maior cobertura non chega a supoñer un 1% do PIB en paridades no Norte e un 0.4% en Galicia.

Táboa 5: Escenarios simulados sobre unha Renda Básica para a Infancia e diferencias absolutas con respecto do orixinal. Coste anual absoluto e relativo.

	Orixinal	S1	S2	S3	Dif. 1	Dif. 2	Dif. 3
Nº de nenos/as pobres							
Galicia	63.880	57.544	55.027	53.839	6.336	8.853	10.041
Norte de Portugal	138.731	125.672	108.873	105.164	13.059	29.858	33.567
Taxa de pobreza infantil (%)							
Galicia	17,1	15,4	14,7	14,4	1,7	2,4	2,7
Norte de Portugal	19,0	17,2	14,9	14,4	1,8	4,1	4,6
Coste anual (millóns de €)							
Galicia	...	81,7	192,1	224,0
Norte de Portugal	...	147,3	423,3	489,8
% do PIB (PPA)							
Galicia	...	0,15	0,34	0,40
Norte de Portugal	...	0,28	0,80	0,93

Notas: S1 = 50€ mensuais en PPA por neno/a menor de 6 anos; S2 = 50€ mensuais en PPA por neno/a menor de 16 anos; S3 = 50€ mensuais en PPA por neno/a menor de 18 anos

Fonte: Elaboración propia con datos INE IP - IDEF 2010/2011 e INE - EPF 2009.

¹⁵ Debemos ter en conta que as simulacións son feitas en equilibrio parcial, o que quere dicir que a adopción deste tipos de medidas poderían levar á redución/substitución doutras transferencias que podían estar a incidir na redución da pobreza infantil.

6.3. Propostas de actuación.

As propostas de actuación poden ser de dous xeitos, un primeiro que consiste no incremento da renda dispoñible das familias con nenos/as que se podería materializar través de transferencias monetarias ou desgravacións fiscais, e un segundo que serían transferencias en especie.

En canto ao incremento da renda dispoñible, xa vimos no punto anterior como unha posibilidade sería unha Renda Básica para a Infancia, mais, sen ir tan alá, UNICEF (2014b) propón unha serie de medidas (para España pero que tamén aplican en Portugal) como son: transitar dun sistema selectivo de prestacións por neno/a a cargo, que depende da renda do fogar, cara un universal (en consonancia co que sucede na meirande parte de membros da UE); aumentar as contías das prestacións, que no caso español son das máis baixas de Europa (no caso portugués son máis elevadas e cubren a nenos/as maiores de 18 anos sempre que cumplan con unhas condicións); e aumentar os baremos de renda polos que se accede á prestación para que máis fogares poidan optar á mesma. A tendencia actual é totalmente a contraria nas dúas rexións.

No mesmo artigo, tamén afirman que o imposto sobre a renda (reduccións da base e deducción na cuota) teñen pouca incidencia na redución da pobreza infantil, polo que se poderían reforzar os elementos favorecedoras das familias con baixas rendas (e nenos/as ao seu cargo), financiado mediante unha mellora da capacidade recaudatoria que fose máis progresiva.

Alternativamente a isto, debemos remarcar a subida dos impostos que gravan o consumo, xa que son impostos regresivos que co seu incremento afectan máis ás familias/persoas situadas na parte baixa da distribución de ingresos (Portugal, despois de subir o tipo de IVA (Imposto sobre o Valor Acrescentado) da electricidade e do gas do 6% ao 23%, creou tarifas sociais para as familias con maiores carencias). Un descenso dos tipos do IVE melloraría a capacidade adquisitiva destes fogares e axudaría a paliar as situacións de privación. Así como unha maior progresividade nos impostos sobre a renda tamén axudaría no mesmo senso.

O inmovilismo neste senso vai facer que ámbolos dous países, e rexións, manifesten non só un menor desenvolvemento social senon tamén unha involución, polo que estas medidas deben ser tomadas como un investimento necesario para transformar o futuro en oportunidade para os nenos/as de hoxe. En palabras de UNICEF (2014a) dende o inicio

da crise económica, as familias con nenos/as ao seu cargo perderon 10 anos de progreso en España e 8 anos en Portugal.

En canto aos beneficios en especie, máis que abogar polo incremento dos mesmos, estamos nun período no que o importante é manter o acadado ata o de agora, xa que por mor dos recustes en gasto social se está a sufrir un retroceso neste senso. O acceso á sanidade cada vez é máis limitado (en España os inmigrantes sen tarxeta de residencia teñen que costear o servizo de sanidade, os españois que estén fora do país máis de tres meses perden o dereito á cobertura sanitaria, etc.) e en materia de educación tamén acontece algo semellante (recurre no número de bolsas a estudantes, insuficiencia de fondos para os comedores escolares, desaparición das axudas para a adquisición de libros de texto agravado polo cambio dos mesmos, etc., UNICEF, 2012a). A nivel educativo tamén se pode traballar na creación de bancos de libros e material escolar que, a través do formato préstamo, permitiría aforrar diñeiro as familias con nenos/as. Ademais, o mantemento da apertura dos comedores escolares en período non lectivo para que os nenos/as poidan realizar unha comida ao día é unha medida que se está a realizar mais conta con pouco apoio das institucións¹⁶.

Outro foco de atención importante é o mercado de traballo. Mellorar as condicións laborais dos pais e nais inflúe na mellora das condicións dos nenos/as e na mellora dos indicadores de pobreza e privación. Segundo UNICEF (2014b), os países máis exitosos á hora de reducir a pobreza infantil son os que, ademais doutras prestacións e reducións impositivas, desenvolven políticas de fomento de emprego e de conciliación da vida laboral e familiar.

7. Conclusións.

A pobreza infantil é un problema que se manifesta dun xeito transversal a todas as sociedades. Nos últimos anos os indicadores empregados para cuantificar estas magnitudes sofren un empeoramento xeralizado. En Galicia e no Norte de Portugal a crise ten moita relación coa pobreza e exclusión presente e, ademais, as medidas que se están a levar a cabo para paliar a incidencia de xeito negativo na poboación máis excluída, o que nos afasta dos Obxectivos da Estratexia 2020.

¹⁶ A.L. (2014, 17 de xullo). Solo cuatro Comunidades Autónomas ordenan abrir comedores escolares en verano. 20 minutos. Consultado o 5 de decembro do 2014 na WWW: <http://www.20minutos.es/noticia/2194450/0/comedores/escolares-verano/espana/>

Este estudo analiza a situación dos nenos/as e das familias con nenos/as para ser tomado como referencia nas políticas de actuación. As fontes de información coas que se conta para analizar a pobreza infantil na eurorrexión son limitadas e sería preciso melloralas para uns diagnósticos máis robustos.

A Eurorrexión Galicia - Norte de Portugal contitúe un dos moitos exemplos de cooperación máis alá das fronteiras dos estados, que foi formalizada en 2008 na GNP-AECT ao amparo dun regulamento da UE. É certo que Galicia e o Norte de Portugal comparten a proximidade xeográfica, orográfica, cultural e lingüística que inciden de xeito cualitativo e cuantitativo nas relacións. Está composta por doce NUTS nivel III: A Coruña, Lugo, Ourense e Pontevedra (Galicia) e Alto Trás-os-Montes, Ave, Cávado, Douro, Entre Douro e Vouga, Grande Porto, Minho-Lima e Tâmega (Norte de Portugal). A superficie é duns 50.860 km², dos cales un 58% corresponde ao territorio galego. A poboación en 2013 é de 6.3 millóns de persoas, das cales, 2.7 millón pertencen a Galicia. Arredor dun millón son menores de 18 anos (390 mil en Galicia e 645 mil no Norte).

A existencia de pobreza infantil é contraria a Convención Sobre Dereitos do Neno (ONU, 1989), documento que foi asinado e compromete aos dous Estados. A maior relevancia deste tipo de pobreza está na incapacidade dos nenos/as de saír desta situación por si mesmos, o que agrava as posibilidades de desenvolvemento futuro e contribúe á transmisión interxeracional da pobreza.

Partindo dos microdatos das Enquisas de Presupostos Familiares (IDEF 2010-2011 en Portugal e EPF 2009 en España, as de maior homoxeneidade no periodo de recollida dos ingresos) realízase unha análise de pobreza relativa para Galicia e o Norte de Portugal a través da definición dun limiar de pobreza (do 60% dos ingresos por adulto equivalente na rexión, sendo a escala de equivalencia a da OCDE modificada). Esta enquisa non é a máis axeitada para unha análise deste tipo pero en Portugal non existe outra fonte con desagregación rexional. Os ingresos teñen temporalidade diferente pero isto non afecta aos indicadores relativos de pobreza. Tamén se analiza a privación material da vivenda con tres variables homoxéneas ás dúas fontes, que son a sobreocupación da vivenda e a dispoñibilidade de auga quente e calefacción.

Os resultados mostran que a taxa de pobreza infantil é maior no Norte de Portugal que en Galicia, mais cando se incrementa o nivel de aversión á pobreza do indicador, a situación dos menores galegos tórnase peor que a da rexión Norte portuguesa. Ademais,

son o grupo de idade máis pobre, por enriba dos anciáns que o foran anteriormente. Por cohortes de idade, son os de 6-15 anos no Norte de Portugal e os de 16-17 anos en Galicia os de maior incidencia da pobreza.

A privación medida a través da sobreocupación da vivenda e da existencia de auga quente e/ou calefacción no fogar, mostra que os fogares con nenos/as dependentes son máis afectados pola sobreocupación que a poboación total, mentres que nas outras dúas variables é ao contrario. O Norte de Portugal ten maior taxa de sobreocupación e está máis privado de auga quente e en Galicia están máis privados en calefacción, tanto para os nenos/as como para a poboación en xeral.

Os nenos/as en maior situación de vulnerabilidade, con maior taxa de pobreza, teñen características similares nas dúas rexións, que son atoparse en áreas rurais/pouco poboadas, habitar en aluguer, pertencer a familias monoparentais e/ou formadas por tres ou máis nenos/as dependentes, ter proxenitores de baixo nivel educativo, vivir en fogares en que ningún individuo está a traballar e a fonte principal de ingresos destes fogares son as pensións.

O consumo das familias pobres con nenos/as dependentes con respecto das non pobres con nenos/as dependentes vai en maior proporción ás partidas de alimentación e vivenda no Norte de Portugal e a transportes e alimentación en Galicia. Con respecto dos fogares pobres sen nenos/as dependentes, os fogares pobres con nenos/as dependentes gastan máis en transporte e hostalería nas dúas rexións. O maior número de nenos/as dependentes en fogares pobres fai que o gasto se incremente nas partidas de vivenda, mobles e equipo doméstico, comunicacións, hostalería e outros bens e servizos en Galicia e saúde e outros bens e servizos no Norte de Portugal. As axudas para mellorar a situación das familias pobres con nenos/as ao seu cargo poderían incidir sobre o acceso á vivenda e á alimentación nas dúas rexións e sobre os transportes en Galicia e o acceso á saúde na rexión Norte portuguesa.

Os sistemas de protección no Norte de Portugal e Galicia son similares. Nos últimos anos a tendencia é de diminución das transferencias sociais e endurecemento dos requisitos de acceso a elas. España e Portugal son dos países que menos gastan da UE en protección social en relación ao PIB. Os mecanismos existentes para axudar as familias con nenos/as poden consistir en políticas fiscais ou de gasto social, mais os estudos existentes abogan por unha reforma na progresividade para que incida máis sobre estas familias, xa que comprobamos un efecto baixo das actuais. As reformas deben ir en prol

das familias con nenos/as, con especial atención ás monoparentais e ás numerosas. Existen estudos sobre unha Renda Básica para a Infancia (RBI) a nivel da UE para a redución da pobreza infantil con efectos significativos e custos asumibles. A simulación, cos microdatos aquí empregados, sobre unha RBI duns 50€ en paridades para os menores de 18 anos, mostra que a pobreza infantil se reduciría en 54 mil nenos/as en Galicia e 105 mil no Norte, con un custo do 0.4% e do 0.9% do PIB respectivamente. As taxas de pobreza resultantes serían do 14.4% en ámbas rexións.

Prácticas que poden levar a paliar o problema, alomenos en parte, da pobreza infantil e da exclusión deben pasar pola mellora na progresividade nas taxas e impostos así como por unha mellora nos mercados de traballo e a conciliación entre vida familiar e laboral. O modelo productivo debe ser repensado e transformado, poñendo énfase na investigación e innovación, e aproveitando o capital humano que é un dos máis formados da historia das dúas rexións. Debemos aproveitar as experiencias dos demais países e recoller aquelas ideas que poidan supoñer unha mellora que revirta no benestar das familias en xeral e dos nenos/as en particular. Unha sociedade que se olvida da infancia é unha sociedade hipotecada de cara ao futuro.

8. Anexos.

Táboa A1: Taxas de variación anual PIBpm e FBKF (%).

		2007	2008	2009	2010	2011	2012
PIB pm	España	3,3	-3,3	0,2	-0,5 (P)	-1,9 (P)	-0,6 (A)
	Galicia	3,1	-2,4	0,1	-1,2 (P)	-2,9 (P)	...
	Portugal	5,3	1,6	-2,0	2,6	-1,0 (P)	-3,5 (A)
	Norte de Portugal	6,3	2,3	-2,6	3,5	-0,3 (P)	-2,6 (A)
FBKF	España	-2,5	-19,8	-4,0	-7,5 (P)	-9,6 (P)	-6,6 (A)
	Galicia	-0,5	-20,6	-7,2	-22,7 (P)	-4,8 (P)	...
	Portugal	4,8	2,7	-10,4	-2,3	-9,0 (P)	-14,0 (A)
	Norte de Portugal	10,0	6,5	-13,6	0,2	-10,3 (P)	...

Fonte: INE IP, Contas Nacionais; INE, Contabilidad Nacional de España (base 2010); IGE, Contas económicas de Galicia (base 2008). *(P) Dato provisional, (A) Estimación avance, ... Sin dato

Táboa A2: Taxas de desemprego(%). Medias anuais.

		2007	2008	2009	2010	2011	2012	2013	2014*
Portugal	Total	8,0	7,6	9,4	10,8	12,7	15,6	16,2	14,5
	Homes	6,6	6,5	8,8	9,8	12,3	15,6	16,0	14,3
	Mulleres	9,5	8,8	10,1	11,9	13,1	15,5	16,4	14,8
Norte de Port	Total	9,4	8,6	10,9	12,6	13,0	16,0	17,1	15,4
	Homes	7,1	7,5	9,8	10,7	11,8	15,3	16,4	14,4

	Mulleres	11,9	10,0	12,3	14,8	14,5	16,8	18,0	16,6
España	Total	8,2	11,3	17,9	19,9	21,4	24,8	26,1	25,2
	Homes	6,4	10,1	17,6	19,6	21,0	24,6	25,6	24,5
	Mulleres	10,7	12,8	18,1	20,2	21,8	25,0	26,7	26,0
Galicia	Total	7,6	8,6	12,4	15,3	17,3	20,5	22,0	22,7
	Homes	5,7	7,4	11,7	14,6	16,6	20,8	22,3	22,8
	Mulleres	9,9	10,2	13,4	16,2	18,1	20,2	21,7	22,6

Fonte: INE IP, Inquérito ao Emprego; INE, Encuesta de Población Activa. *Media dos dous primeiros trimestres.

Táboa A3: Frecuencias mostrais dos microdatos (EPF 2009 e IDEF 2010/2011) segundo diferentes cruces.

		NORTE de PORTUGAL		GALICIA	
		Frecuencia	%	Frecuencia	%
Tódalas persoas					
Grupos de idade					
	0-17 anos	967	17,9	563	14,9
	18-64 anos	3376	62,4	2375	62,7
	65 e máis anos	1067	19,7	852	22,5
	Total	5410	100	3790	100
Grupos de idade nenos/as					
	0-5 anos	235	4,3	187	4,9
	6-15 anos	586	10,8	303	8,0
	16-17 anos	146	2,7	73	1,9
	18 e máis anos	4443	82,1	3227	85,1
	Total	5410	100	3790	100
Tipoloxía do fogar					
	1 adulto non ancián sen nenos/as dependentes	112	2,1	98	2,6
	1 adulto ancián sen nenos/as dependentes	177	3,3	129	3,4
	2 ou + adultos non anciáns, sen nenos/as dependentes	1158	21,4	716	18,9
	2 ou + adultos, polo menos 1 ancián, sen nenos/as dependentes	1199	22,2	988	26,1
	1 adulto con nenos/as dependentes	150	2,8	77	2,0
	2 ou + adultos con 1 neno/a dependente	1293	23,9	903	23,8
	2 ou + adultos con 2 nenos/as dependentes	1034	19,1	759	20,0
	2 ou + adultos con 3 ou + nenos/as dependentes	287	5,3	120	3,2
	Total	5410	100	3790	100
Nº de nenos/as dependentes no fogar					
	Sen nenos dependentes	2626	48,5	1931	50,9
	1 neno/a dependente	1361	25,2	931	24,6
	2 nenos/as dependentes	1111	20,5	792	20,9
	3 e máis nenos/as dependentes	312	5,8	136	3,6
	Total	5410	100	3790	100
Tipoloxía de áreas					
	Área predominantemente urbana / Densamente poboada	3462	64,0	1241	32,7
	Área mediamente urbana / Semiurbana ou intermedia	1299	24,0	1355	35,8
	Área predominantemente rural / Excásamente poboada	649	12,0	1194	31,5
	Total	5410	100	3790	100

Taxa de sobreocupación (overcrowding rate-Eurostat)					
	Non	5251	97,1	3747	98,9
	Si	159	2,9	43	1,1
	Total	5410	100	3790	100
Menores de 18 anos					
Nivel educativo máximo do pai/nai/titor en 3 etapas					
	Etapa 1	480	49,6	61	10,8
	Etapa 2	342	35,4	286	50,8
	Etapa 3	145	15,0	216	38,4
	Total	967	100	563	100
Algunha persoa a traballar no fogar					
	Non	101	10,4	57	10,1
	Si	866	89,6	506	89,9
	Total	967	100	563	100
Tipo de edificio no que está ubicada a vivenda					
	Vivenda unifamiliar independente	433	44,8	167	29,7
	Vivenda unifamiliar adosada ou pareada	117	12,1	49	8,7
	Aloxamento, nun edificio residencial con entre 2 e 9 aloxamentos	302	31,2	113	20,1
	Aloxamento, nun edificio residencial con 10 ou máis aloxamentos	113	11,7	234	41,6
	Outro tipo de aloxamento	2	0,2	n.d.	n.d.
	Total	967	100	563	100
Réxime de tenza da vivenda					
	Propiedade sen préstamo ou hipoteca en curso	319	33,0	229	40,7
	Propiedade con préstamo ou hipoteca en curso	349	36,1	213	37,8
	Aluguer (ou sub-aluguer) a prezo de mercado	137	14,2	73	13,0
	Aluguer reducido (renda antiga) ou cesión semigratuita	75	7,8	18	3,2
	Cesión gratuita	87	9,0	30	5,3
	Total	967	100	563	100
Fonte principal de ingresos do fogar					
	Traballo por conta allea	715	73,9	369	65,5
	Traballo por conta propia, propiedade e capital	127	13,1	101	17,9
	Pensións	50	5,2	54	9,6
	Transferencias sociais (incl. desemprego)	62	6,4	32	5,7
	Outras transferencias e ingresos regulares	13	1,3	4	,7
	Total	967	100	563	100
Tipoloxía de áreas					
	Área predominantemente urbana / Densamente poboada	658	68,0	198	35,2
	Área mediantemente urbana / Semiurbana ou intermedia	219	22,6	237	42,1
	Área predominantemente rural / Excasantemente poboada	90	9,3	128	22,7
	Total	967	100	563	100
Taxa de sobreocupación (overcrowding rate-Eurostat)					
	Non	910	94,1	553	98,2
	Si	57	5,9	10	1,8
	Total	967	100	563	100
Disponibilidade de calefacción					
	Si	761	78,7	415	73,7
	Non	206	21,3	148	26,3
	Total	967	100	563	100
Disponibilidade de auga quente					
	Si	944	97,6	563	100
	Non	23	2,4	n.d.	n.d.

Total | 967 | 100 | 563 | 100

Fonte: Elaboración propia con datos INE IP - IDEF 2010/2011 e INE - EPF 2009.

Táboa A4: Taxas de pobreza. IDE 2009.

	NORTE de PORTUGAL			GALICIA		
Limiar pobreza	5406,23 €/ano			569,33 €/mes		
Taxas de pobreza						
Xeral	FGT 0	FGT 1	FGT 2	FGT 0	FGT 1	FGT 2
	0,148	0,039	0,015	0,127	0,030	0,012
Grupos de idade						
0-17 anos	0,190	0,047	0,016	0,171	0,052	0,026
18-64 anos	0,137	0,039	0,016	0,104	0,026	0,012
+65 anos	0,138	0,027	0,008	0,165	0,026	0,007
Grupos de idade nenos/as						
18 e máis anos	0,137	0,037	0,015	0,120	0,026	0,010
0-5 anos	0,128	0,032	0,012	0,128	0,038	0,019
6-15 anos	0,220	0,055	0,019	0,176	0,052	0,026
16-17 anos	0,206	0,050	0,016	0,263	0,086	0,041
Tipoloxía do fogar						
1 adulto non ancián sen nenos/as dependentes	0,221	0,106	0,060	0,087	0,036	0,023
1 adulto ancián sen nenos/as dependentes	0,257	0,050	0,017	0,252	0,051	0,017
2 ou + adultos non anciáns, sen nenos/as dependentes	0,111	0,028	0,011	0,091	0,020	0,008
2 ou + adultos, polo menos 1 ancián, sen nenos/as dependentes	0,110	0,024	0,008	0,109	0,016	0,003
1 adulto con nenos/as dependentes	0,465	0,127	0,054	0,408	0,147	0,079
2 ou + adultos con 1 neno/a dependente	0,106	0,037	0,016	0,124	0,029	0,011
2 ou + adultos con 2 nenos/as dependentes	0,148	0,029	0,008	0,102	0,024	0,010
2 ou + adultos con 3 ou + nenos/as dependentes	0,300	0,078	0,026	0,400	0,156	0,087
Nº de nenos/as dependentes no fogar						
Sen nenos/as dependentes	0,129	0,033	0,014	0,112	0,021	0,008
1 neno/a dependente	0,115	0,039	0,017	0,128	0,030	0,011
2 nenos/as dependentes	0,169	0,037	0,012	0,117	0,029	0,013
3 e máis nenos/as dependentes	0,326	0,081	0,026	0,411	0,165	0,093
Taxas de pobreza infantil						
Nivel educativo máximo do pai/nai/titor en 3 etapas						
Etapa 1	0,288	0,074	0,026	0,461	0,145	0,077
Etapa 2	0,168	0,039	0,013	0,206	0,058	0,028
Etapa 3	0,016	0,005	0,002	0,054	0,021	0,011
Algunha persoa a traballar						
Non	0,662	0,193	0,074	0,607	0,260	0,159
Si	0,141	0,032	0,010	0,131	0,033	0,013
Tipo de edificio no que está ubicada a vivenda						
Vivenda unifamiliar independente	0,190	0,054	0,020	0,214	0,053	0,024

Vivenda unifamiliar adosada ou pareada	0,283	0,071	0,022	0,175	0,056	0,035
Aloxamento, nun edificio residencial con entre 2 e 9 aloxamentos	0,185	0,040	0,014	0,198	0,083	0,044
Aloxamento, nun edificio residencial con 10 ou máis aloxamentos	0,123	0,022	0,006	0,129	0,036	0,017
Réxime de tenza da vivenda						
Propiedade sen préstamo ou hipoteca en curso	0,175	0,047	0,016	0,191	0,046	0,023
Propiedade con préstamo ou hipoteca en curso	0,102	0,024	0,010	0,065	0,010	0,002
Aluguer (ou sub-aluguer) a prezo de mercado	0,349	0,083	0,026	0,359	0,145	0,075
Aluguer reducido (renda antiga) ou cesión semigratuita	0,404	0,100	0,034	0,110	0,029	0,007
Cesión gratuita	0,200	0,046	0,013	0,238	0,114	0,066
Fonte principal de ingresos do fogar						
Traballo por conta allea	0,131	0,027	0,008	0,104	0,021	0,007
Traballo por conta propia, propiedade e capital	0,283	0,080	0,028	0,200	0,065	0,033
Pensións	0,488	0,148	0,065	0,486	0,167	0,088
Transferencias sociais (incl. desemprego)	0,488	0,146	0,056	0,373	0,172	0,108

Fonte: Elaboración propia con datos INE IP - IDEF 2010/2011 e INE - EPF 2009.

Táboa A5: Gasto medio dos fogares por categoría COICOP, por presenza/ausencia de pobreza monetaria e presenza/ausencia de nenos/as dependentes no fogar (€).

	FOGAR POBRE				
	Sen nenos/as dependentes	Total	1	2	3 ou +
Galicia					
Gasto total	10.144	10.672	10.612	12.230	8.247
Produtos alimentarios e bebidas non alcólicas	2.423	1.963	1.899	2.081	1.920
Bebidas alcólicas, tabaco e narcóticos ou estupefacientes	248	274	204	272	439
Roupa e calzado	435	807	574	1.044	960
Vivenda, gastos como auga, electricidade, gas e outros combustibles	3.729	2.367	2.483	2.618	1.684
Mobles, artigos de decoración, equipo doméstico e gastos correntes de mantemento da vivenda	477	460	530	514	206
Saúde	341	249	340	184	144
Transportes	739	1.882	1.508	2.748	1.330
Comunicacións	264	315	344	359	175
Ocio, distracción e cultura	421	475	405	664	327
Ensino	0	86	140	30	52
Hoteis, restaurantes, cafés e similares	476	878	1.105	823	441
Outros bens e servizos	590	916	1.081	895	568
Norte de Portugal					
Gasto total	8.821	8.742	9.712	9.028	6.999
Produtos alimentarios e bebidas non alcólicas	1.635	1.498	1.633	1.357	1.531

Bebidas alcólicas, tabaco e narcóticos ou estupefacientes	164	214	283	143	230
Roupa e calzado	209	285	307	360	142
Vivenda, gastos como auga, electricidade, gas e outros combustibles	3.055	2.347	2.405	2.706	1.724
Mobles, artigos de decoración, equipo doméstico e gastos correntes de mantemento da vivenda	362	248	269	240	232
Saúde	867	503	645	571	209
Transportes	943	1.349	1.580	1.119	1.388
Comunicacións	279	305	333	346	206
Ocio, distracción e cultura	219	441	462	477	357
Ensino	16	192	336	95	145
Hoteis, restaurantes, cafés e similares	642	920	956	1.155	515
Outros bens e servizos	430	439	501	460	322

FOGAR NON POBRE

	Sen nenos/as dependentes	Com nenos/as dependentes			
		Total	1	2	3 ou +
Galicia					
Gasto total	17.571	16.391	16.953	15.880	14.591
Produtos alimentarios e bebidas non alcólicas	3.051	2.804	2.850	2.832	2.052
Bebidas alcólicas, tabaco e narcóticos ou estupefacientes	347	317	327	325	143
Roupa e calzado	1.095	1.301	1.368	1.198	1.450
Vivenda, gastos como auga, electricidade, gas e outros combustibles	4.625	3.550	3.602	3.589	2.629
Mobles, artigos de decoración, equipo doméstico e gastos correntes de mantemento da vivenda	978	919	891	939	1.046
Saúde	642	530	483	476	1.510
Transportes	2.315	2.176	2.484	1.901	1.158
Comunicacións	515	510	516	500	530
Ocio, distracción e cultura	1.020	1.066	962	1.177	1.248
Ensino	56	193	174	210	265
Hoteis, restaurantes, cafés e similares	1.541	1.610	1.739	1.486	1.268
Outros bens e servizos	1.386	1.414	1.557	1.246	1.292
Norte de Portugal					
Gasto total	13.378	13.957	14.532	13.122	14.116
Produtos alimentarios e bebidas non alcólicas	2.015	1.918	1.860	1.971	2.012
Bebidas alcólicas, tabaco e narcóticos ou estupefacientes	278	251	231	282	236
Roupa e calzado	463	718	727	619	1.029
Vivenda, gastos como auga, electricidade, gas e outros combustibles	3.847	3.153	3.382	2.924	2.839
Mobles, artigos de decoración, equipo doméstico e gastos correntes de mantemento da vivenda	610	586	555	597	702
Saúde	1.008	657	716	532	821
Transportes	1.991	2.267	2.557	1.958	1.945
Comunicacións	388	430	456	405	392
Ocio, distracción e cultura	577	873	893	812	999

	Ensino	86	525	448	528	895
Hoteles, restaurantes, cafés e similares		1.355	1.616	1.746	1.534	1.267
Outros bens e servizos		759	963	961	961	977

Fonte: Elaboración propia con datos INE IP - IDEF 2010/2011 e INE - EPF 2009.

9. Bibliografía.

- Alves, N. (2009) "Novos factos sobre a pobreza em Portugal." *Boletim económico* do Banco de Portugal 15, no. 1, pp. 125-154.
- Atkinson, A. e Marlier, E., eds. (2010) *Income and living conditions in Europe*. Eurostat statistical books . European Union, Luxembourg. ISBN 9789279163517. Disponible en http://epp.eurostat.ec.europa.eu/cache/ITY_OFFPUB/KS-31-10-555/EN/KS-31-10-555-EN.PDF. Acceso o 13/11/2014.
- Ayala, L., Martínez, R., e Sastre, M. (2007). Pobreza y condiciones de vida de la infancia en España. *Documentación social*, ISSN 0417-8106, Nº 144, pp. 163-196.
- Bastos, A.(coord.), Machado, C., e Passos, J. (2011). *Abordagem estatística da pobreza infantil em Portugal: da análise às propostas de actuação*. Números com esperança, Serie II, No. 16. Coleção económicas. ISBN:978-972-40-4552-8.
- Bradshaw, J., Hoelscher, P., e Richardson, D. (2007). "An index of child well-being in the European Union". *Social Indicators Research*, 80(1), 133-177.
- Cancela, C. (2010) "Panorama de la cooperación territorial en la eurorregión Galicia-Norte de Portugal." *Documents d'Anàlisi Geogràfica* 56, no. 1, pp. 149-165.
- Consejo Europeo (CE) (2006). Reglamento (CE) No. 1082/2006 del Parlamento Europeo y del Consejo, de 5 de julio de 2006 , sobre la Agrupación europea de cooperación territorial (AECT).
- Comisión Europea (CO) (2010). EUROPA 2020: Una estrategia para un crecimiento inteligente, sostenible e integrador. UE - DG. COM. Bruselas. Disponible en: <http://eur-lex.europa.eu/legal-content/ES/TXT/PDF/?uri=CELEX:52010DC2020&from=ES>. Acceso o 09/10/2014.
- (2013). RECOMENDACIÓN DE LA COMISIÓN de 20 de febrero de 2013. Invertir en la infancia: romper el ciclo de las desventajas. (2013/112/UE). Disponible en [- 46 -](http://eur-</p>
</div>
<div data-bbox=)

lex.europa.eu/LexUriServ/LexUriServ.do?uri=OJ:L:2013:059:0005:0016:ES:PDF. Acceso o 14/10/2014.

European Science Foundation (ESF) (2009). *Changing childhood in a changing Europe*. 26-27 February 2009, Nicosia, Cyprus. Disponible en http://www.esf.org/fileadmin/Public_documents/Publications/Changing_Childhood.pdf. Acceso o 14/11/2014

Fernandes, L., Mendes, A., e Teixeira, A. (2012). “A review essay on the measurement of child well-being”. *Social Indicators Research*, 106(2), 239-257.

Fernandes, L., Mendes, A., e Teixeira, A. (2013). “A weighted multidimensional index of child well-being which incorporates children’s individual perceptions”. *Social indicators research*, 114(3), 803-829.

Foster, J.E., Greer, J. e Thorbecke, E. (1984). “A class of descomposable poverty measures.” *Econometrica*, 52. pp.761-766.

Instituto Galego de Xestión para o Terceiro Sector (Igaxes3) (2014): “Nace a ‘Tarxeta Social’ para a manutención e a inclusión de familias en situación vulnerable”; Santiago de Compostela, 12 de novembro de 2014. Disponible en <http://www.igaxes.org/?p=8110>. Acceso o 14/11/2014.

Institute for Social and Economic Research (ISER) (2013): *EUROMOD Country Report–Portugal 2009-2013*; decembro de 2013. University of Essex; Essex. Disponible en https://www.iser.essex.ac.uk/files/euromod/country-reports/Year5/CR_PT_Y5_Jan2014_final_12032014.pdf. Acceso o 14/11/2014.

(2014): *EUROMOD Country Report–Spain 2010-2013*; maio de 2014. University of Essex; Essex. Disponible en https://www.iser.essex.ac.uk/files/euromod/country-reports/Year5/ES_cr_Year5_final.pdf. Acceso o 14/11/2014.

Instituto Nacional de Estadística (INE) (2008). Transmisión intergeneracional de la pobreza: Resultados basados en el módulo adicional de la Encuesta de Condiciones de Vida 2005. Madrid, abril de 2008. Disponible en: http://www.ine.es/daco/daco42/sociales/transmision_g.pdf. Acceso o 13/10/2014

- (2009a). Encuesta de Hogares y Medio Ambiente. Año 2008. Nota de prensa. 22 de abril de 2009. Madrid. Disponível en: <http://www.ine.es/prensa/np547.pdf>. Acesso o 11/11/2014.
- (2009b). Encuesta de Presupuestos Familiares. Madrid. Disponível en: <http://www.ine.es>. Acesso o 12/11/2014
- Instituto Nacional de Estatística IP (INE IP) (2010). Sobre a pobreza, as desigualdades e a privação material em Portugal. ISBN: 978-989-25-0081-2; Lisboa-Portugal.
- (2011). Inquérito ao Consumo de Energia no Sector Doméstico 2010. Direcção-Geral de Energia e Geologia (DGEG) e o Instituto Nacional de Estatística, ed. 2011, ISBN 978-989-25-0130-7. Lisboa.
- (2012). Inquérito aos Orçamentos Familiares – IOF/IDEF 2010-2011; Microdados. Lisboa.
- (2013). Destaque Rendimento e condições de vida 2012. 15 de julho. Lisboa. Disponível en : http://www.ine.pt/xportal/xmain?xpid=INE&xpgid=ine_destaques&DESTAQUESdest_boui=156015568&DESTAQUESTema=55565&DESTAQUESmodo=2. Acesso o 14/10/2014.
- (2014). Destaque Rendimento e condições de vida 2013. 24 de março. Lisboa. Disponível en : http://www.ine.pt/xportal/xmain?xpid=INE&xpgid=ine_destaques&DESTAQUESdest_boui=208819520&DESTAQUESTema=55565&DESTAQUESmodo=2. Acesso o 14/10/2014.
- Maia, R.L. e Matos, M. (2010). *Estudo sobre a Pobreza na Região Norte de Portugal. Síntese final*. Centro de Estatística da Associação Nacional das PME e Universidade Fernando Pessoa. Disponível en: http://www.linhadotua.net/3w/docs/Estudo_Final_Pobreza%20s%C3%ADntese.pdf. Acesso o 14/10/2014.
- Levy, H., Lietz, C. and Sutherland, H. 2006 “A Basic Income for Europe’s Children?”, *Euromod Working Papers*, No. EM4/06, Setembro de 2006. Disponível en <https://www.iser.essex.ac.uk/research/publications/working-papers/euromod/em4-06.pdf>. Acesso o 14/11/2014.

- Levy, H., Matsaganis, M., e Sutherland, H. (2013). “Towards a European Union child basic income? Within and between country effects”; *Euromod Working Papers* No. EM6/13. Marzo de 2013 Disponible en <https://www.econstor.eu/dspace/bitstream/10419/91649/1/745430368.pdf>. Acceso o 13/11/2014.
- López i Casasnovas, G. y Padró i Miquel, G. (2000): “L’índex de capacitats territorials de compra i l’espai social de Catalunya”, *El Clip*; nº 6; pág. 12. Institut d'Estudis Autònoms, Generalitat de Catalunya. Abril 2000.
- ONU, A. G. (1989). *Convención sobre los Derechos del Niño*. Ginebra, Suiza: Organización de las Naciones Unidas.
- Ravallion, M., y Chen, S. (2011). “Weakly relative poverty”. *The Review of Economics and Statistics*, vol. 93, nº 4, pp. 1251-1261.
- Reyes, V., Lorenzo, F.J. (2011). La acción frente a la pobreza infantil. Informe final, Madrid, Fundación FOESSA. Disponible en: http://prensa.lacaixa.es/obrasocial/show_annex.html?id=18647. Acceso o 05/12/2014.
- Save The Children (2014). Pobreza infantil y exclusión social en Europa. Una cuestión de derechos. Bruselas - Bélgica. Disponible en: http://www.savethechildren.es/docs/Ficheros/670/Informe_Pobreza_infantil_y_exclusion_social_en_Europa.pdf. Acceso o 09/10/2014.
- Sen, A. (1983): Poor, relatively speaking. *Oxford economic papers*, 1983, pp. 153-169
- Sen, A. (1985): “Commodities and Capabilities. Lectures in Economics: Theory, Institutions”. *Policy*, vol. 7.
- UNICEF (2004). *The state of the worlds children 2005. Childhood under threat*. ISBN 92-806-3817-3. New York.
- (2012a). La infancia en España 2012-2013: El impacto de la crisis en los niños. UNICEF Comité Español. Disponible en: http://www.unicef.es/sites/www.unicef.es/files/Infancia_2012_2013_final.pdf#page=6. Acceso o 27/09/2014.

- (2012b). "Medición de la pobreza infantil: Nuevas tablas clasificatorias de la pobreza infantil en los países ricos del mundo," *Innocenti Report Card* No. 10, UNICEF Innocenti Research Centre, Florence.
- (2014a): "Children of the recession. The impact of the economic crisis on child well-being in rich countries", *Innocenti report card* nº. 12, UNICEF Innocenti research centre, Florence
- (2014b): "Políticas públicas para reducir la pobreza infantil en España: análisis de impacto"; UNICEF Comité Español; DL B 7637-2014; marzo 2014. Madrid.
- (2014c): " As crianças e a Crise em Portugal: Vozes de Crianças, Políticas e Indicadores Sociais "; UNICEF Comité Português; ISBN: 978-972-96436-2-0; Outubro 2014. Lisboa.
- Xunta de Galicia (2013). *Anuario Estatístico 2012. Galicia-Norte de Portugal*. Consellería de Facenda. Depósito legal C-2756-2004, Santiago de Compostela. Disponible en: <http://www.gnpaect.eu/multimedia/adjuntos/1410347868.pdf>. Acceso o 07/10/2014.