



## Avaliação das características definidoras do diagnóstico de enfermagem angústia espiritual em mulheres com cancro de mama: estudo transversal

**Autores** Helga Martins<sup>1</sup> | Tiago Dias Domingues<sup>2</sup> | Margarida Vieira<sup>1</sup> | Sílvia Caldeira<sup>4</sup>  
<sup>1</sup> Doutoranda em Enfermagem do Instituto de Ciências da Saúde, Centro Interdisciplinar de Investigação em Saúde, Universidade Católica Portuguesa, Lisboa, Portugal. Email: helga.lmartins@gmail.com  
<sup>2</sup> Centre de Estatística e Aplicações (CEAUL), Universidade de Lisboa, Lisboa, Portugal.  
<sup>3</sup> Professora Associada, Centro Interdisciplinar de Investigação em Saúde, Instituto de Ciências da Saúde, Universidade Católica Portuguesa, Porto, Portugal.  
<sup>4</sup> Professora Auxiliar Convidada, Centro Interdisciplinar de Investigação em Saúde, Instituto de Ciências da Saúde, Universidade Católica Portuguesa, Lisboa, Portugal.

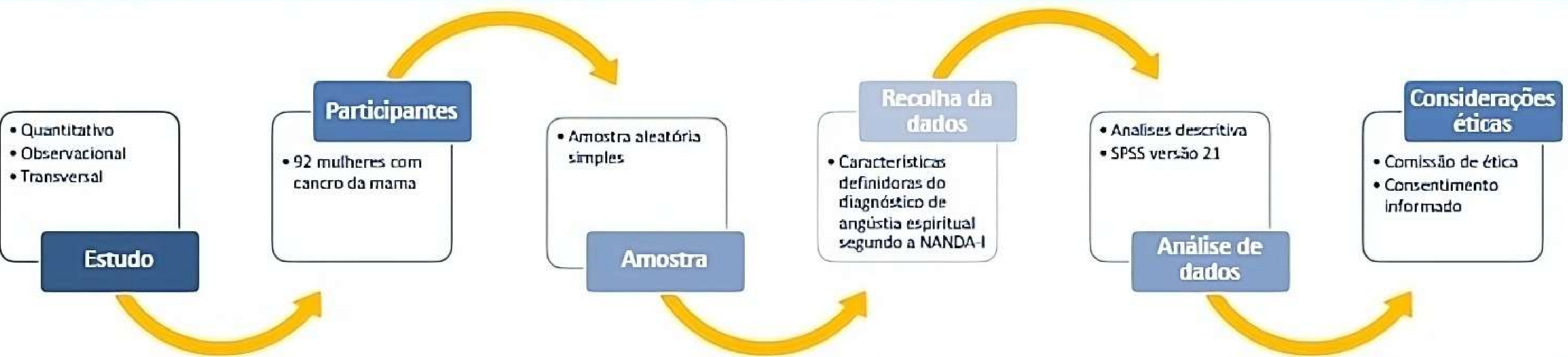
14<sup>o</sup> Seminário Internacional  
de Investigação em Enfermagem  
30-31 de julho de 2020

### INTRODUÇÃO E OBJETIVO

A angústia espiritual é um diagnóstico de enfermagem desde 1978, segundo a NANDA-Internacional, Inc. (NANDA-I) e engloba dezasseis características definidoras<sup>1</sup>. O cancro de mama é o cancro mais comum em mulheres em todo o mundo. Além disso, a angústia espiritual é vivenciada em mulheres com cancro de mama, por isso é importante avaliar a angústia espiritual em mulheres com cancro de mama, a fim de proporcionar uma abordagem holística na prática clínica.

**OBJETIVO:** Avaliar a angústia espiritual em mulheres com cancro de mama, de acordo com as características definidoras do diagnóstico de enfermagem da NANDA-I.

### METODOLOGIA

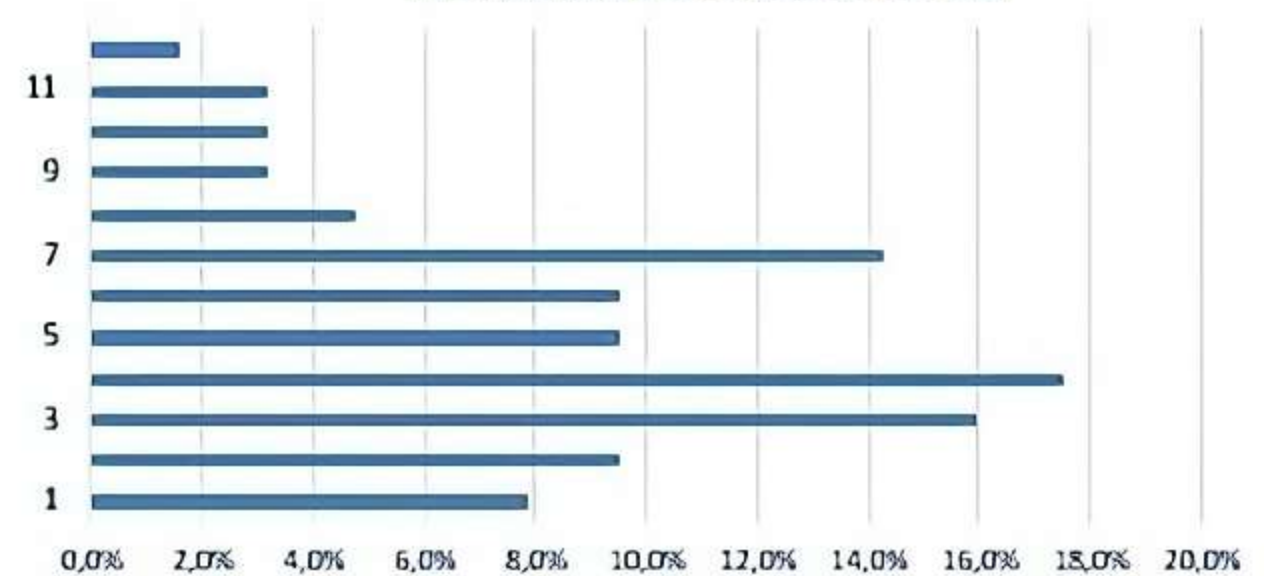


### RESULTADOS

Características definidoras da angústia espiritual vivenciadas pelas mulheres com cancro de mama



Número de características definidoras do diagnóstico de enfermagem angústia espiritual em mulheres com cancro de mama



Características da amostra (N=92)	
Idade	Média = 60,29 (DP=± 11,37)
Estado civil	62,0% casadas
Filiação religiosa	96,8%
Estádio da doença	I - 4,9%
	II - 33,3%
	III - 45,1%
	IV - 16,7%

A prevalência da angústia espiritual em mulheres com cancro de mama

43,1%

### CONCLUSÃO

Os resultados ressaltam que o sofrimento, ansiedade, medo e o choro são as características definidoras mais comuns no diagnóstico de enfermagem angústia espiritual. Além disso, a maioria das mulheres com cancro de mama experiência três ou quatro características definidoras de angústia espiritual. Os enfermeiros devem ter disponível evidência científica sobre as características definidoras do diagnóstico de enfermagem angústia espiritual de modo a permitir raciocínio clínico facilitando assim o diagnóstico de enfermagem durante a prática clínica.