

# Reclusas de nacionalidad extranjera en Portugal: Análisis preliminar de trayectorias criminales.\*

Matos<sup>1</sup>, Salgueiro<sup>1</sup>, Barbosa<sup>1</sup>, & Machado<sup>2</sup>

## Introducción

Considerando la escasez de investigaciones sobre la delincuencia y el encarcelamiento de la mujer, y la creciente proporción de reclusos extranjeros en la población encarcelada en Portugal (Seabra & Santos, 2006; Hostettler & Achermann, 2008), se presenta un estudio de mujeres de nacionalidad extranjera en las cárceles portuguesas. En este estudio, que forma parte de un proyecto más amplio sobre la reclusión de mujeres extranjeras en Portugal - financiado por la Fundación de la Ciencia y Tecnología Portuguesa en colaboración con la Comisión para la Igualdad de Género -, nos proponemos hacer un análisis preliminar de las trayectorias de estas mujeres hasta la cárcel en Portugal.

## Metodología

### Muestra

- 175 mujeres extranjeras en prisiones portuguesas.

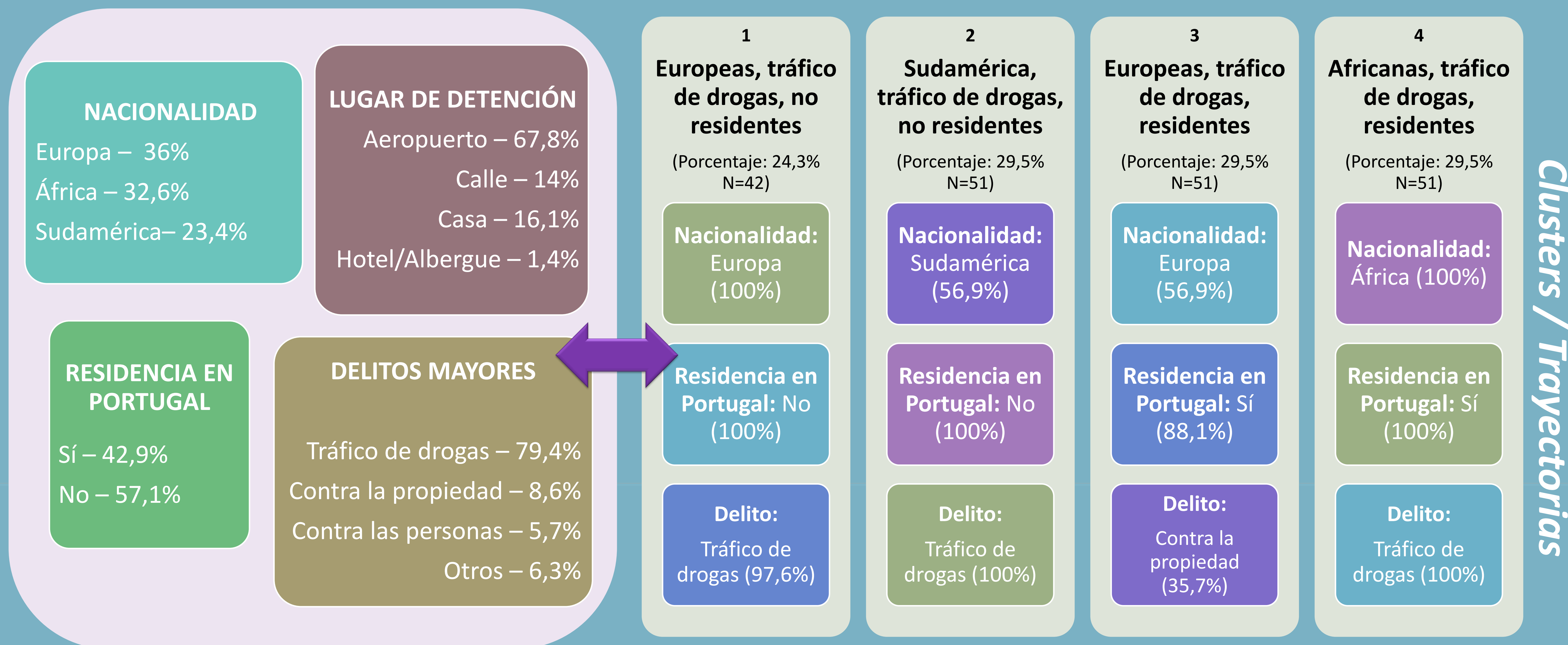
### Instrumentos

- Adaptación de un guión estructurado de datos demográficos y penales de la población reclusa (Matos & Machado, 2001; cit. in Matos, 2007).

### Procedimientos

- Consulta y análisis de procesos individuales de reclusas extranjeras recluidas en las dos principales cárceles para mujeres de Portugal.
- Estadísticas descriptivas y análisis de clusters (Software PASW/ SPSS)

## Resultados



## Discusión y Conclusiones

- A pesar de la creciente proporción de presas extranjeras entre la población reclusa en Portugal durante la última década (Seabra & Santos, 2006; Hostettler & Achermann, 2008), la mayoría de estas mujeres no residían en nuestro país - 57,1%.
- Si nos fijamos en el lugar de detención nos damos cuenta que la mayoría de esas mujeres fue detenida en el aeropuerto, por delitos relacionados con el tráfico de drogas. Por lo tanto, no podemos hablar de inmigrantes, sino de extranjeros, ya que las vidas de estas mujeres no se organizaron en nuestro país. Esta distinción es importante para negar los estereotipos que asocian los inmigrantes con la delincuencia.
- Cabo Verde es el país más representado en la muestra de reclusas, pero el continente de mayor proveniencia es Europa (sobre todo de países como España, Venezuela y Rumania). Esta es una tendencia relativamente reciente y que puede relacionarse con la facilidad de movilidad en países de la Unión Europea. Sin embargo, algunos países africanos continúan en primera línea, reflejando el fenómeno de inmigración portugués (Seabra & Santos, 2006).
- El análisis de Clusters evidenció que hay por lo menos cuatro trayectorias distintas entre las reclusas extranjeras, con base en el tipo de crimen, en el local de residencia y en el continente de proveniencia. En este momento estamos elaborando un nuevo estudio para profundizar las trayectorias de estas mujeres.

### Bibliografía

Cunha, M. (2001). Do tráfico retalhista em Portugal: as redes da semi-periferia. *Revista da Faculdade de Direito da Universidade Nova de Lisboa*, 2(4), 41-60; Cunha, M. (1994). *Malhas que a reclusão tece. Questões de identidade numa prisão feminina*. Lisboa: Cadernos do Centro de Estudos Judiciários; Hostettler, U., & Achermann, C. (2008). Cidadãos estrangeiros em duas prisões na Suíça. Vida prisional, reabilitação e destino pós-reclusão. In: M.I. Cunha (Org.), *Aquém e além da prisão. Cruzamentos e perspectivas*. Lisboa: 90ª Editora; Matos, R. (2008). *Vidas raras de mulheres comuns*. Coimbra: Edições Almedina; Semedo Moreira, J. J. (2000). Estatísticas prisionais 2000 - apresentação e análise. Lisboa: Direção Geral dos Serviços Prisionais; Seabra H. M. & Santos, T. (2005). Criminalidade de estrangeiros em Portugal - um inquérito científico. Porto: ACIME - Alto Comissariado para a Imigração e Minorias Étnicas.; Seabram H. M. & Santos, T. (2006). *Reclusos estrangeiros em Portugal - esteios de uma problematização*. Porto: ACIME - Alto Comissariado para a Imigração e Minorias Étnicas.;