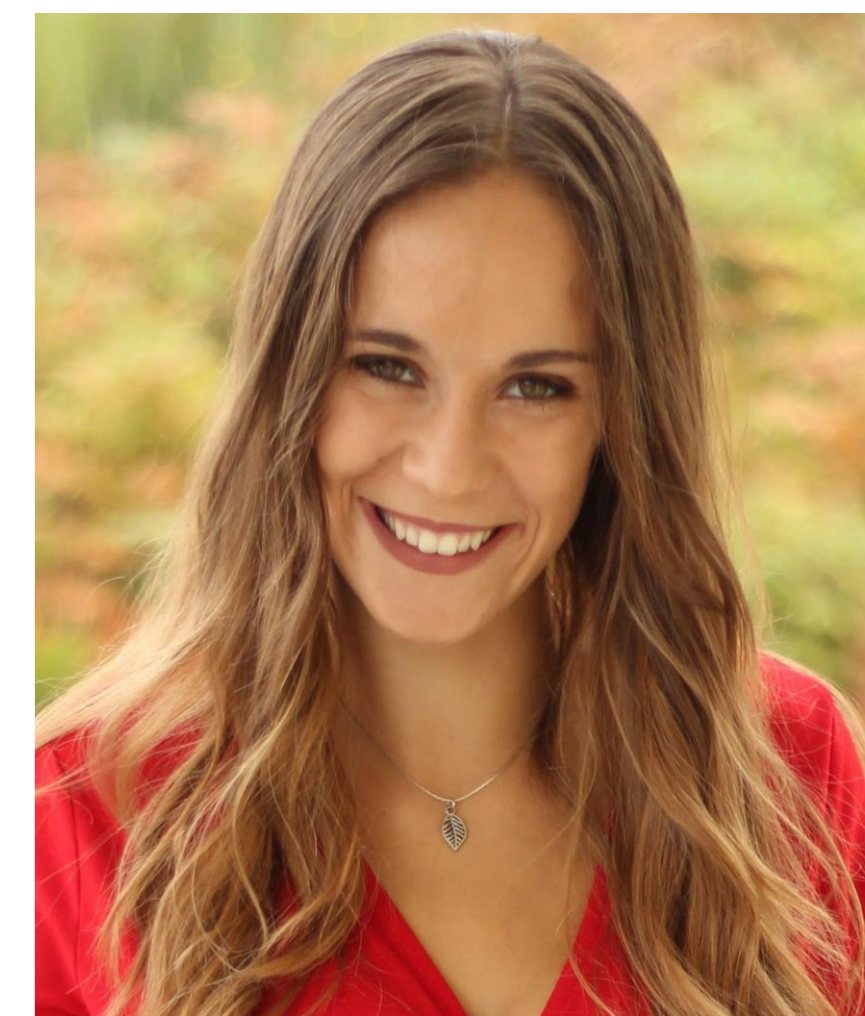


Cunha J¹, Lopes P², Rio R³

1 - Aluna do Mestrado Integrado em Medicina Dentária da Universidade Católica Portuguesa.

2 - Assistente Convidado do Departamento de Dentisteria Operatória do Mestrado Integrado em Medicina Dentária da Universidade Católica Portuguesa

3 - Professora Auxiliar Convidada do Departamento de Dentisteria Operatória do Mestrado Integrado em Medicina Dentária da Universidade Católica Portuguesa



A IMPORTÂNCIA DA IDADE E DO GÊNERO NO MIMETISMO DENTÁRIO

INTRODUÇÃO E OBJETIVOS

Na atualidade, os médicos dentistas têm o poder de alterar rostos tornando-os mais ou menos aprazíveis através da modificação do sorriso. Somente uma abordagem sistemática à análise dento-labial com a avaliação de parâmetros específicos garante uma avaliação exaustiva e um plano de tratamento que vise uma reabilitação correta.

Este trabalho consistiu na análise de parâmetros estéticos do sorriso a fim de entender a sua prevalência face à idade e ao género da amostra em estudo.

MATERIAIS E MÉTODOS

Foram realizadas duas fotografias extra-orais, uma em repouso e outra em sorriso, e uma fotografia intra-oral frontal aos 114 indivíduos constituintes da amostra. Os participantes apresentavam idade superior a 18 anos, dentição definitiva hígida até aos pré-molares, sem anomalias de forma, número ou tamanho, sem más posições dentárias e sem tratamento ortodôntico, cirurgia ortognática ou cirurgia labial prévia. Não foram incluídos no estudo indivíduos com doença periodontal, hiperplasia gengival, excesso maxilar vertical ou erupção passiva alterada.

Foi realizada a divisão dos indivíduos da amostra de acordo com a idade e o género, sendo posteriormente analisadas as variáveis: desvio da linha média, curvatura do lábio superior, linha do sorriso, arco do sorriso, largura do sorriso (exposição de dentes superiores e inferiores) e forma dos incisivos centrais superiores.

RESULTADOS E DISCUSSÃO

A coincidência da linha média dentária superior com a linha média facial mostrou ser o mais prevalente na amostra total, bem como a curvatura do lábio superior em linha reta e a linha do sorriso média. O arco do sorriso paralelo, a exposição de 9 a 11 dentes superiores, a ausência de exposição de dentes inferiores e incisivos superiores ovais foram também encontrados como sendo os parâmetros mais prevalentes de acordo com as variáveis analisadas.

As variáveis curvatura do lábio superior, arco do sorriso e forma dos incisivos centrais superiores encontram-se significativamente relacionadas com o género.

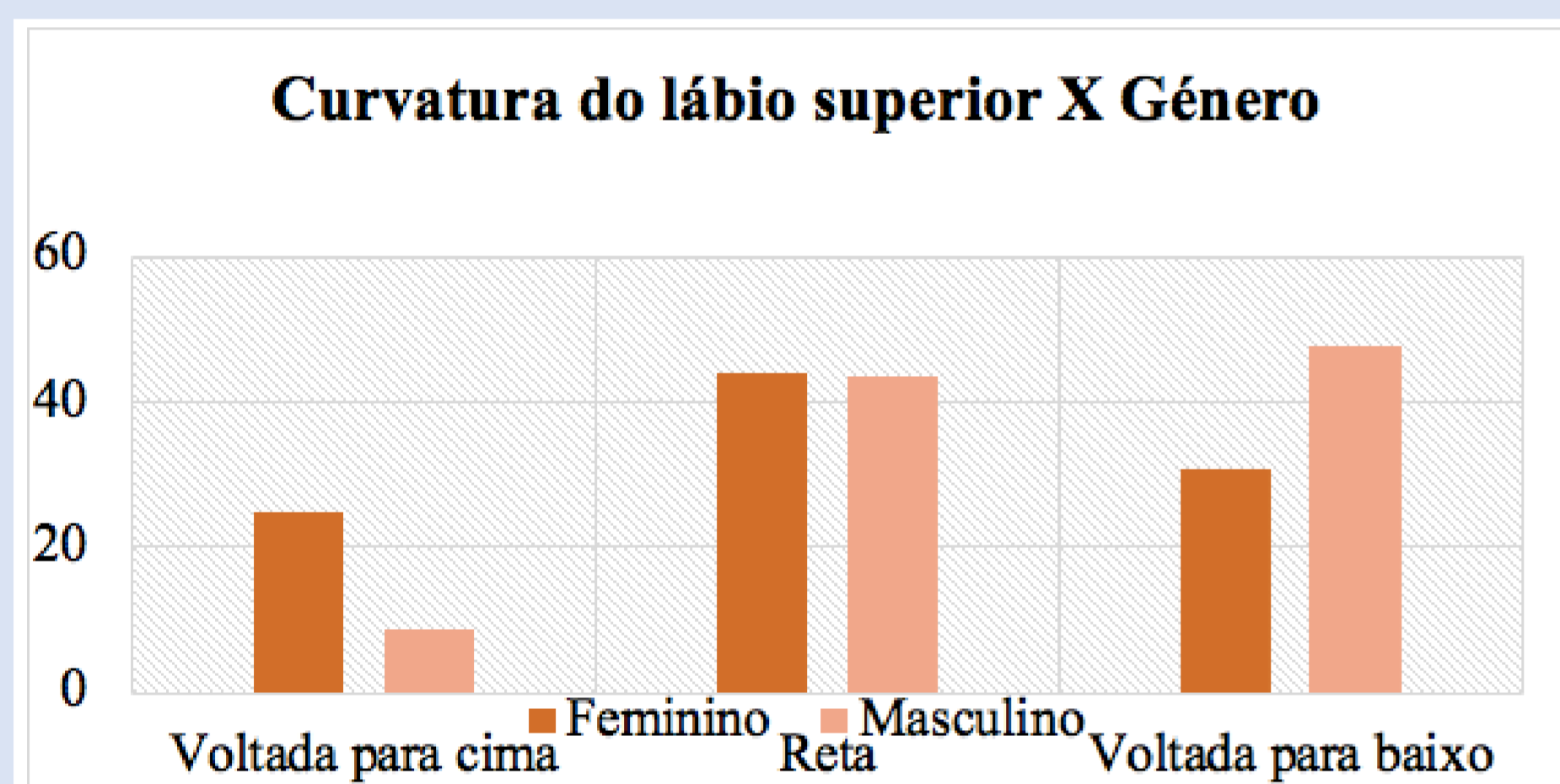


Ilustração 1. Distribuição da variável curvatura do lábio superior segundo o género.

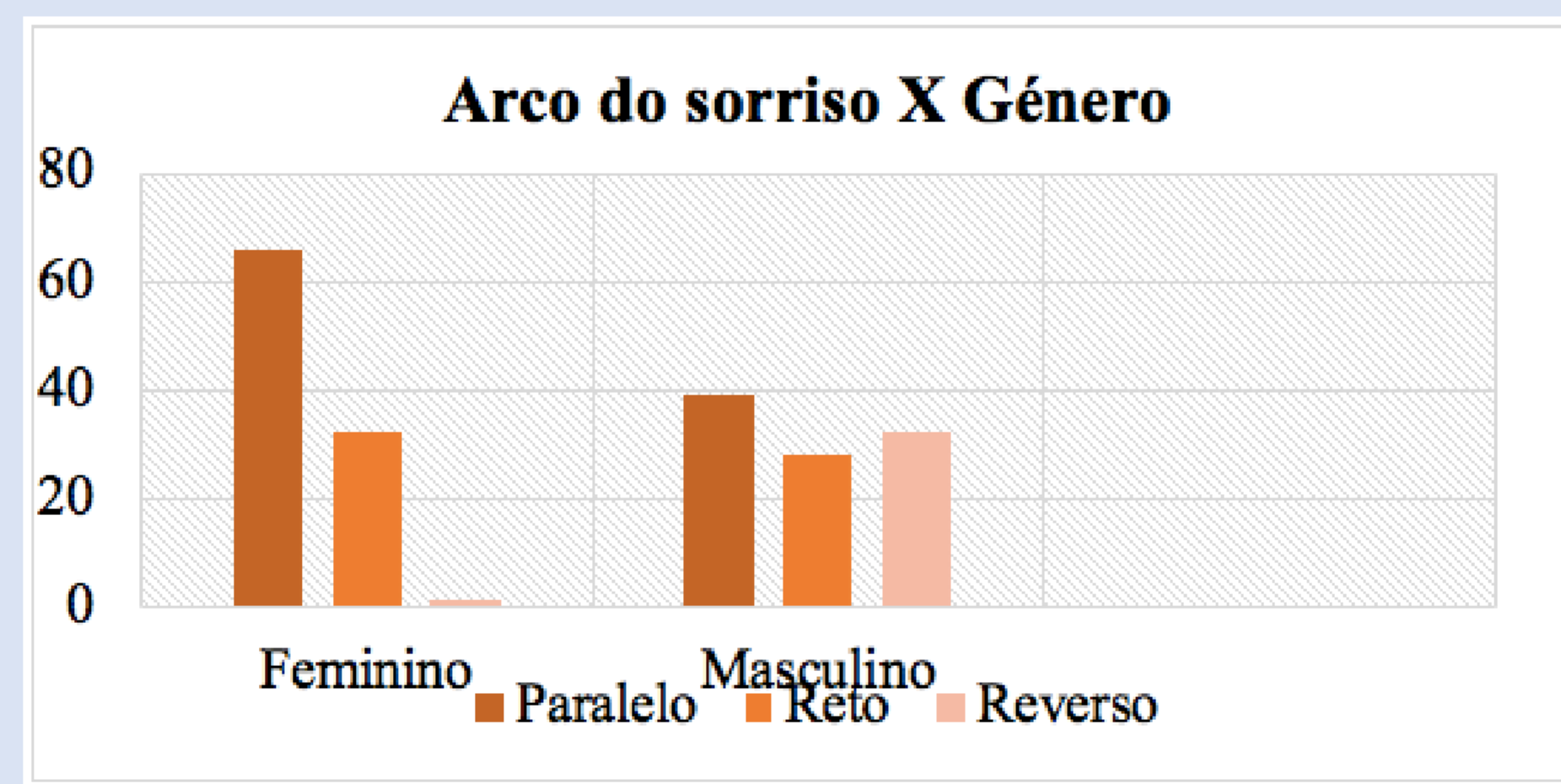


Ilustração 2. Distribuição da variável arco do sorriso segundo o género.

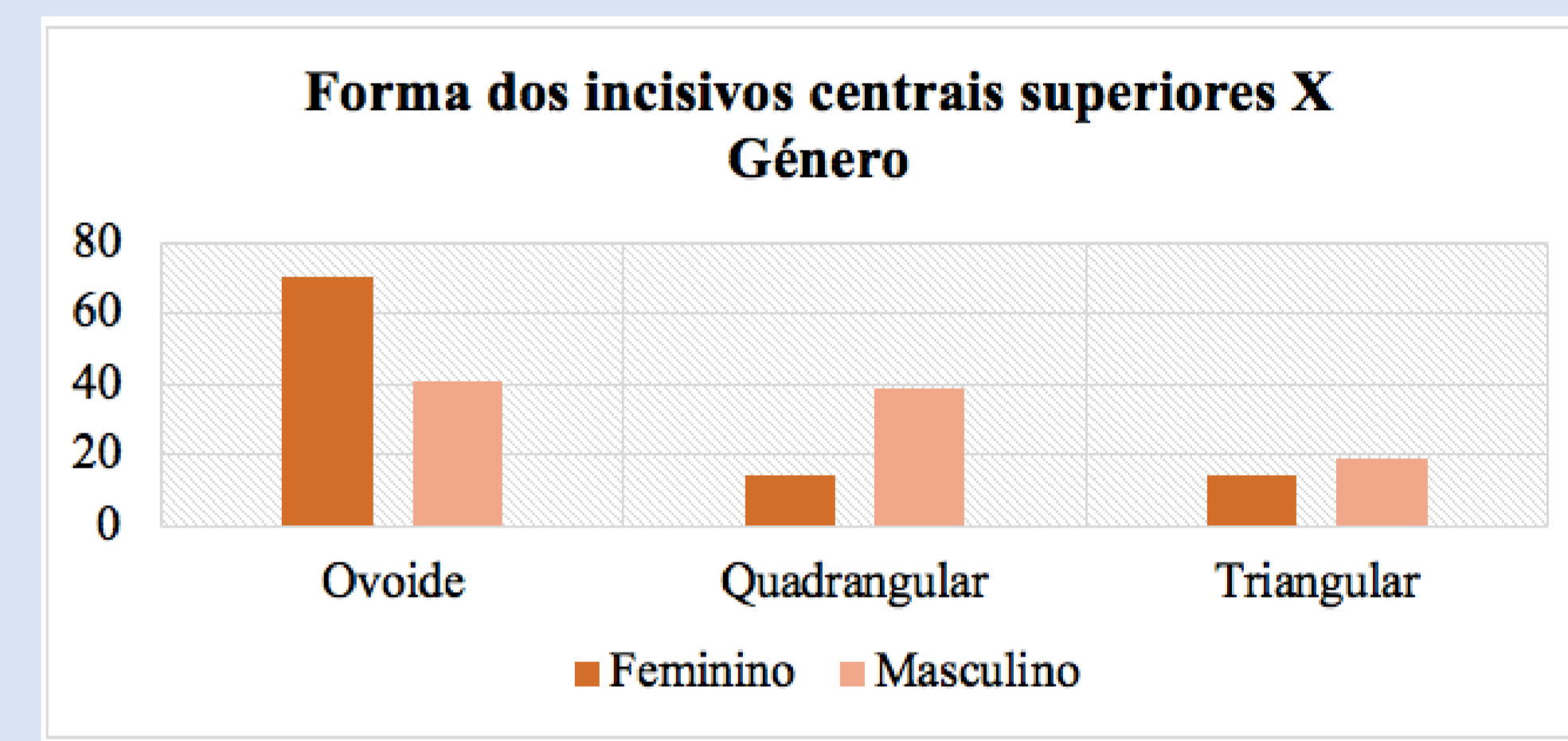


Ilustração 3. Distribuição da variável forma dos incisivos centrais superiores segundo o género.

As variáveis curvatura do lábio superior, linha do sorriso, arco do sorriso, largura do sorriso (dentes inferiores) e forma dos incisivos centrais superiores encontram-se significativamente relacionadas com a idade.



Ilustração 4. Distribuição da variável curvatura do lábio superior segundo a idade.



Ilustração 5. Distribuição da variável linha do sorriso segundo a idade.

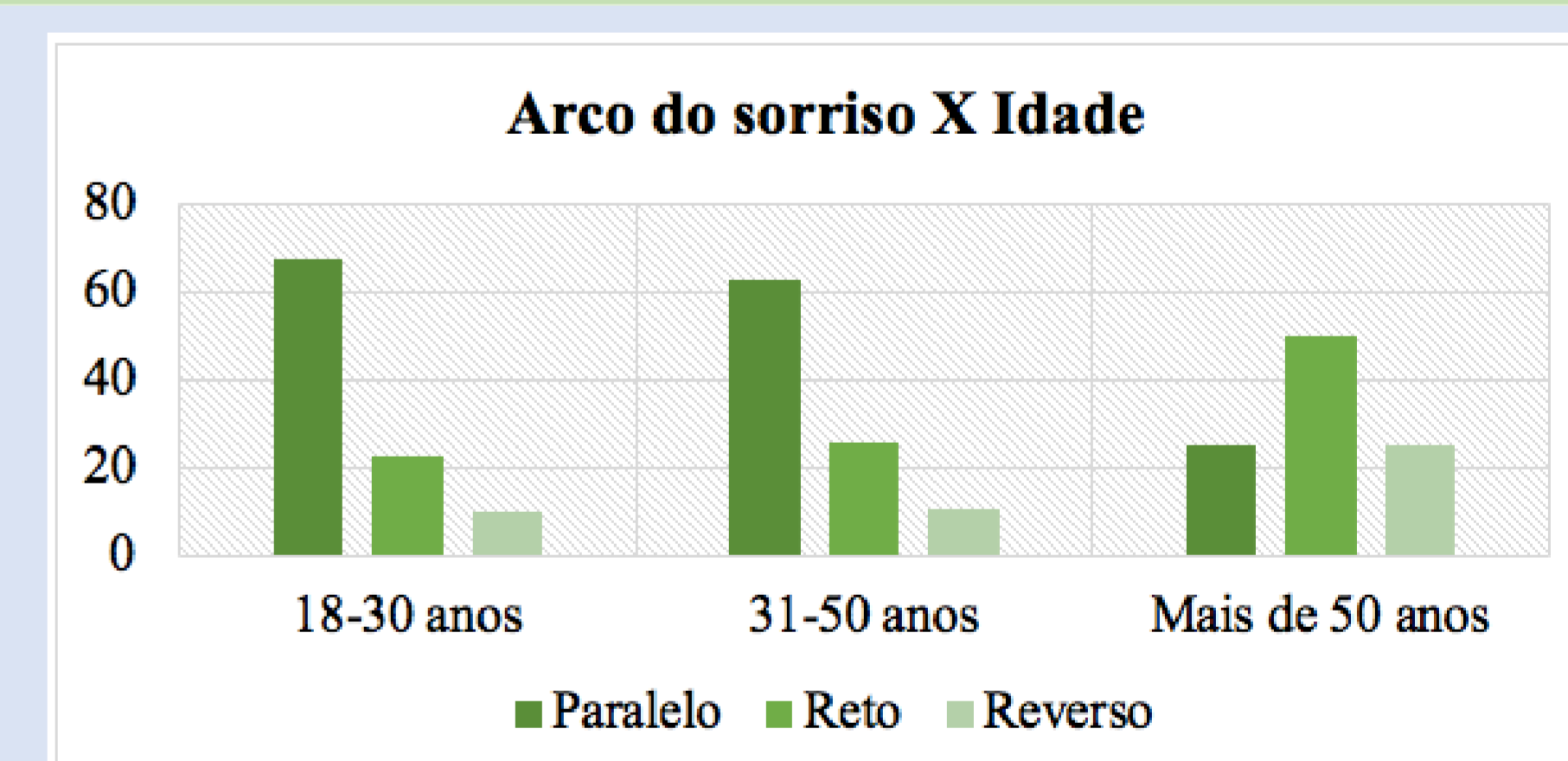


Ilustração 6. Distribuição da variável arco do sorriso segundo a idade.

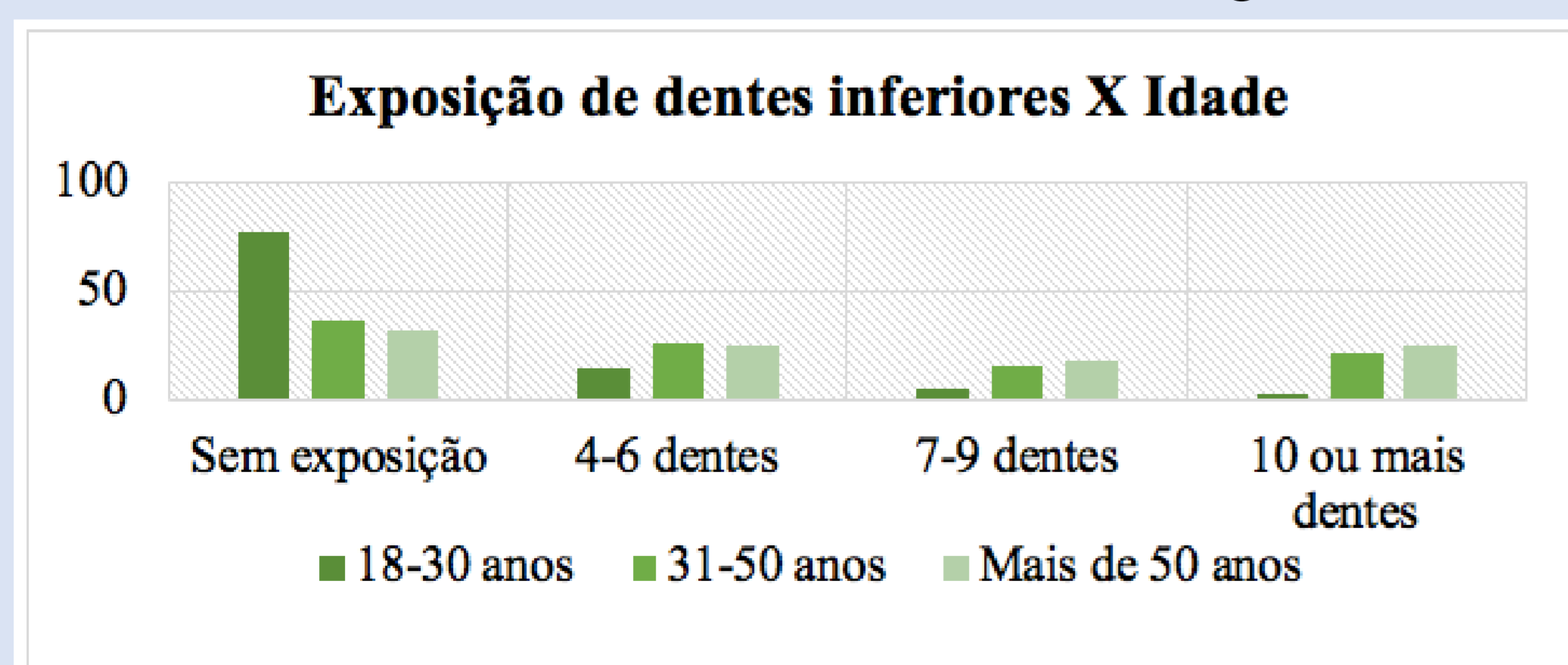


Ilustração 7. Distribuição da variável exposição de dentes inferiores segundo a idade.

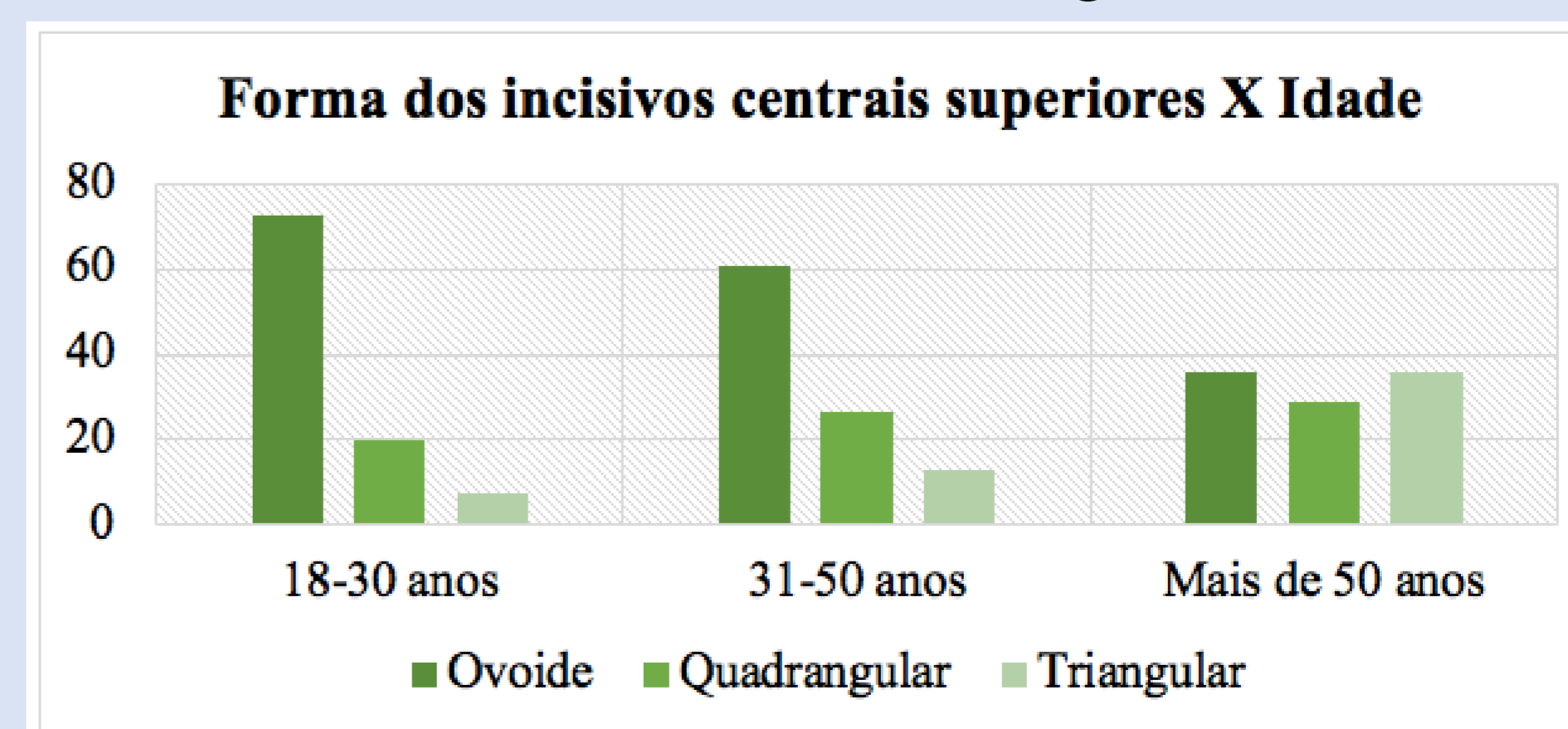


Ilustração 8. Distribuição da variável forma dos incisivos centrais superiores segundo a idade.

A idade e o género mostram-se fulcrais aquando do planeamento de casos em que a estética é pretendida.

CONCLUSÕES

Existem diferenças estatisticamente significativas entre o homens e mulheres, bem como entre as diferentes faixas etárias. O conhecimento das alterações dentofaciais provocadas pelo envelhecimento bem como das diferenças entre géneros são imprescindíveis para obter resultados estéticos, duradouros e funcionais.

IMPLICAÇÕES CLÍNICAS

Uma avaliação cuidadosa dos referidos parâmetros permite ao clínico criar restaurações harmoniosamente enquadradas quer no sorriso, quer na face. Assim, seria vantajoso o desenvolvimento de guidelines com os padrões prevalentes nas diferentes faixas etárias e géneros.

REFERÊNCIAS BIBLIOGRÁFICAS

- Bhuvanewaran M. Principles of smile design. Journal of conservative dentistry. JCD. 2010;13(4):225-32.
 Nold SL, Horvath SD, Stampf S, Blatz MB. Analysis of select facial and dental esthetic parameters. The International journal of periodontics & restorative dentistry. 2014;34(5):623-9.
 Van der Geld P, Oosterveld P, Kuijpers-Jagtman AM. Age-related changes of the dental aesthetic zone at rest and during spontaneous smiling and speech. European journal of orthodontics. 2008;30(4):366-73.
 Sabri R. The eight components of a balanced smile. Journal of Clinical Orthodontics. 2005;39(3):155-67.